

第十四屆大專生洄游農村競賽成果報告書



旗心協力 青年洄游!

國立高雄科技大學文化創意產業系

旗山糖廠社區發展協會

指導老師：翟治平

組員：葉柔、王柏霽、陳家迎、王筠棋、

廖嫻雯、鄭安琪、孫苡慈、蘇玟綺

中華民國 113 年 8 月 28 日



黃金芭娜娜

旗心協力 青年洄游!

目錄

壹、摘要	1
貳、概述	2
一、前言	2
二、目的	2
三、場域介紹	3
參、駐村場域簡介	4
一、場域概況簡述	4
二、選擇該農村場域之原因	4
肆、駐村目標與願景	5
一、想要為該場域做什麼？	5
(一) 社區場域文化串聯	5
(二) 社區與外部連結	5
二、原因與願景？	6
(一) 社區改造與活力再現	6
(二) 社區據點曝光策略	8
(三) 駐村目標為何？	9
伍、現況分析	10
一、遊客組成	10
二、社區特色	11
三、社區運作	12

陸、駐村規劃	13
一、規劃表	13
二、執行順序	14
三、實體引流方案：導覽與體驗的旗幻之旅	15
(一) 冰店駐點	15
(二) 旗山文化探險遊—集章活動	17
(三) 整合旗糖社區「社區實境解謎」	19
四、創意數位行銷：文化與生活的創意想像	23
(一) 短影音三大企劃—金旗三乘	23
(二) 社群媒體經營：品牌貼文專業度提升企劃	25
(三) 管理流程優化及持續利用	27
五、文化推廣：視覺與情感的雙重盛宴	28
(一) 居民似顏繪訪談	28
(二) 在地影片	29
(三) 故事專區	29
(四) 後續保存及利用	30
(五) 包裝設計	31
(六) 綠照遊戲	34
柒、統整	36
一、整體流程圖	36
二、未來深化方向	37
三、其他：協助協會活動	38
四、短中長期目標	39
五、時間規劃表	40
六、預算規劃表	41
八、SDGs應用	42
捌、團隊介紹	43
一、團隊簡介	43
二、駐村指導	44
三、團隊組員與分工	47
附錄	48
附錄一、故事專區展示	48
附錄二、訪談內容	54
附錄三、青銀共學活動紀錄	61



壹、摘要

「看見直賣所－貼近社區－青年迴游」

旗山最出名的莫過於老街、香蕉和糖廠。觀光客們來到了旗山，通常以旗山老街為主要前往的景點，經常遺忘僅僅5分鐘車程距離的旗山糖廠社區。

本次合作單位為高雄市旗山區糖廠社區發展協會，協會的運作以綠照服務、人文盤點為主，並設立了大旗美直賣所**提供綠照穩定資金**，讓社區居民及九區（旗山區、美濃區、六龜區、內門區、杉林區、甲仙區、桃源區、那瑪夏區、茂林區）小農將農作物作為商品販售，此外還以香蕉全利用為主研發一系列香蕉商品，如：香蕉花蜜檸凍飲、蕉你手抄紙、旗山香蕉花保濕護膚皂……等，展現社區特色，並提供農村文化體驗和東高雄農產推廣等服務，將大旗美直賣所的**營運盈餘15%回饋給糖廠社區**，以推動社區的發展。

5大概念

永續發展

人潮引流

觀光串聯

深耕社區

文化紀錄

本隊期望規劃設計走讀行程，協助社區製作實境解謎和集章卡活動，以及推廣在地農產品等行銷模式，將人潮引入大旗美直賣所，拍攝、紀錄社區居民的生活故事，**讓更多人看見旗山糖廠社區**，並且制定宣傳策略增加遊客量，經營社群媒體進行行銷，串聯旗糖農創園區、旗山老街、旗尾山等觀光資源，以吸引更多年輕客群活絡當地經濟，**讓青年們返鄉傳承技藝**，並延續計畫進行**永續發展**。

貳、概述

一、前言

「歷史回憶成為文化寶藏，吸引青年回流並強化產業永續」

在台灣糖業興盛的年代，無論是種植甘蔗還是從事製糖作業，都讓旗山地區的居民能夠謀生，維持生計。然而隨著產業的沒落，糖廠於民國91年正式停止運作。

糖廠社區以農村體驗行程、食農教育與環境教育為主要活動，並於2019年成立了區域型直賣所「大旗美直賣所」，原名「大旗美農村體驗物產直賣所」。由於成立之時正值疫情爆發期間，實體店面經營陷入瓶頸，加上接待團客使社區協會人力負擔過重。因此社區希望能**展現糖廠社區的人文歷史，增加散客量、降低消費者年齡層，帶動周遭經濟，吸引青年回鄉，最終傳達產業永續。**

因此和協會相遇後，本隊希望透過注入年輕活力及本隊專長解決社區問題、傳達社區精神，讓全世界的人看到旗山香蕉、認識糖廠社區，讓我們攜手協力為旗山的未來奮鬥！

二、目的

本隊是來自台灣各地的大學生，身為高雄科技大學文創系的我們，**深刻認識到高雄有許多獨特的文化和觀光產業**。特別是距離我們大學不遠的鄰近地區「旗山」，它是一個農業豐富且擁有獨特風貌的地方。旗山的農產是台灣數一數二具特色的農產來源地，本隊希望能夠用Z世代的力量，把這個地方推廣出去，在社區積極努力的推動下，為旗山糖廠社區帶來活力，**讓更多人認識這個地方，吸引人潮，帶動大旗美直賣所及旗糖農創園區經濟。**

以下是本計畫的核心目的：

串聯-引流 旗山社區

曝光大旗美直賣所

傳達社區人文歷史

繪製社區未來的藍圖



三、場域介紹

「人潮就在旁邊，只是缺少被看見的機會」

糖廠社區

糖廠社區位於東昌里，民國82年27位退休公務人員成立了社區協會，並由綠照、環境教育等在地紮根為成立初衷，為推動小農農產品、香蕉製品及社區照護，社區在旗糖農創園區設立大旗美直賣所。



大旗美直賣所-計畫執行場域

與旗山糖廠相鄰，更與旗山老街相隔一條楠梓仙溪的大旗美直賣所，協會為提供社區長照中心穩定收支而建，主要販售小農的農產品、推動香蕉全利用及DIY體驗行程，其中收益利潤15%將回饋社區長照中心。

東九道之驛-旗糖農創園區

旗山糖廠於2004年轉型為觀光休閒園區，是稱「東九道之驛站」成為東高雄推動新農業發展的基地。



地理場域介紹圖

園區內部保留原有的糖廠舊址、製糖工廠辦公室、並將由紅磚倉庫群規劃為特色商家提供各商駐紮經營。

其中糖廠社區協會在2019年設立大旗美農村體驗物產直賣所引動青年回鄉工作，並由青年團隊深耕社區，為帶動社區產業整體經濟。

參、駐村場域簡介

一、場域概況簡述

旗山最為著名的兩大產業之中的「糖業」，在第二次世界大戰後，糖業重新興起，然而僅運作10年左右就沒落了，雖然糖廠對於旗山經濟效應沒有很顯著，但正是先前的糖業發展，鋪設的台鐵「旗尾線」使得當時的香蕉能夠運銷至外地，進而帶動了旗山香蕉的蓬勃發展。再加上當時糖業的興盛帶動了周邊員工宿舍的興建，供糖廠員工居住，也促成了當地村落的形成。

民國91年廠區生產停擺後，社區內仍保存完整的日治時期紅磚倉庫以及廠長宿舍。在民國104年高雄市政府為維護城鄉地貌、促進城鄉均衡發展，高雄市政府都發局和台糖公司合作，將糖廠規劃轉型為「旗糖農創園區」，成為地方創生基地，並藉由產官學的合作，結合山城各社區居民的力量，打造成兼具農業展銷、觀光、體驗及產品加值創新等複合經營機制的產業園區。

但在現代臺灣社會，大量的人口外移，導致社區嚴重的老化和衰退。這種現象不僅影響了社區的發展，也使得許多傳統技藝和文化面臨消失的危機。懷著這樣的擔憂，本隊來到了旗山糖廠社區，在社區組織努力的維護與宣傳下，還是面臨了未來的發展與執行上的困難。有鑑於社區目前的狀況，「黃金芭娜娜」團隊因此誕生。本隊秉持著社區的理念，致力於協助農村再生，提供創新解決方案，激發社區活力創造出永續農村。

二、選擇該農村場域之原因

在2024年3月，本隊與旗山糖廠社區發展協會一同討論社區的未來發展。在這樣的過程讓本隊更加期待著社區未來的變化和發展，同時也利用簡報的方式來探討社區目前經營的狀況和問題，並思考著該如何讓社區多層面、多管道發展，並重新凝聚人與社區之間的情感，找回社區的活力與希望，是本隊決定組成「黃金芭娜娜」團隊的原因之一，與高科創新設計學院院長帶領本隊「旗」心協力，以計畫旗山糖廠「旗糖農創園區」的大旗美直賣所作為執行場域中心，為高雄地方社區推動農業發展，深入偏鄉回饋在地社區，讓大家能認識到旗山糖廠社區的環境和風貌。



肆、駐村目標與願景

一、想要為該場域做什麼？

(一) 社區場域的引流

「我們不是為了高圍而來，我們是為社區長輩而來。」

在7月到8月的駐村期間，本隊參與了社區所舉辦的寵物野餐派對，並運用這次的機會進行了初步統計。發現整個大旗山最熱鬧的地方莫過於旗山老街，其全年流量根據觀光統計高達六百萬人次以上。然而，來到大旗美直賣所的人數卻相當有限。根據本隊的觀察和統計，直賣所的日均訪客僅約20-30人次，平日時間更是外來遊客寥寥可數。這巨大的落差凸顯了直賣所面臨的主要問題，地理位置偏僻導致的低能見度和客流量不足。此現象不僅直接影響了直賣所的營收，也間接限制了對社區長輩活動的支持力度。因此，本隊與社區討論後決定將大旗美直賣所增設據點至旗山糖廠冰品部旁邊。考慮到冰品部穩定的人流、提高直賣所可見度、增加便利性、提高其曝光率和訪客數量，為此增設直賣所據點至人流密集區域。期望能夠增加直賣所的營收，能為社區長輩活動中心帶來更多的資金支持。同時，也希望能夠助於展示大旗美地區的特色產品和文化魅力，為大旗美直賣所創造更多機會，同時也為社區長輩的福祉做出貢獻。

(二) 社區與外部連結 (行銷活動規劃與設計)

「心連心，社區文創一條心！」

整合社區自有品牌及東高雄九個區域在地農特產品，是社區一直以來努力推廣的事情，因此本隊希望偕同大旗美直賣所，規劃更完善的行銷活動推廣、九區商品介紹、社區故事紀錄、更新商品包裝及介紹，增加多元的利基發展與社區共同努力以支持糖廠社區的發展。並透過我們青年團隊最擅長的數位知識能力，以數位化方式記錄當地長輩擁有的知識及想留存下來的內容。



▲社區推廣與紀錄



▲直賣所門市進駐修建

二、原因與願景？

台灣許多鄉鎮曾因產業繁榮而一度興盛，但隨著時代變遷，這些地區成為大環境變動下的犧牲品，面臨人口流失和文化萎縮等問題，最終導致地方發展停滯和文化資產斷層。本團隊希望運用青年擅長的數位能力，透過引流方式記錄並保存地方知識與文化內容，並結合實境解謎等創新方法，吸引更多青年關注並投入、參與、走讀整個大旗美社區，吸引更多人了解旗山，努力協助社區的繁榮與成長。而本團隊也預計農村洄遊計畫結束後，以畢業製作的方式持續協助社區。

(一) 社區改造與活力再現：

1. 歷史與文化價值的再現

- 旗山糖廠擁有豐富的歷史背景和文化遺產，是當地的重要地標。本隊期望透過門面改造和經營行銷宣傳等等的方式，重新展示糖廠的歷史文化價值，使其社區成為文化教育和旅遊的重點，且在**駐村過程中蒐集和記錄社區長者的記憶和故事**，讓旗山糖廠的歷史得以傳承。

2. 文化傳承與創新：

- 在保留傳統文化的基礎上，融入現代創意元素，直賣所本身有的導覽地圖加上集章卡規劃，創造亮點營造旗山糖廠的社區活力。並利用**行銷宣傳、short短影片等方式宣傳**，透過社區常態性經營對策，在未來社區居民舉辦各種文化活動和展覽的情況下，吸引更多人了解並認識到旗山糖廠的獨特魅力。

3. 經濟發展與社區繁榮：

- 為把握來訪旗山區遊客的人潮，透過創造機會吸引人流，利用社區自身的魅力和旗山糖廠居民的努力，**運用區塊鏈社區的引流-體驗-打卡-消費的策略與技巧**，本隊期望規劃出能為糖廠社區帶動周邊商業發展的機會，促進當地經濟。



4.社區可持續發展與環境保護：

- 希望透過此次駐村規劃設計綠色照顧活動給社區長輩進行療癒活動及利用香蕉全利用大量香蕉絲完成藝術品，並設置在社區園內吸引遊客參觀觀賞，**注重環境保護和綠化建設，提升社區的環境品質**。推動綠色生活方式，實現社區的可持續發展。

願景規劃設計 1



「丢沙包」拋擲沙包進行的遊戲，把沙包換成「二十四節氣代表花卉」，給社區長輩進行綠色療癒活動，不僅可以增加長輩知識，還能鍛鍊手眼協調、促進交流，以保持身心健康。

願景規劃設計 2

利用大量用香蕉絲製作綠色藝術品，運用有機和可回收的材料製作，推動環境友善的農業手作設計。



5.旗山糖廠社區的永續發展：

- 為社區未來以永續經營做足打算，本隊期望在駐村規劃的期間能改善糖廠社區劣勢，透過建立長期運作機制和駐村期間與社區居民的訪談，深入瞭解社區的真正需求，其中以：

1.社區門市存在的意義 2.居民的孤獨感受 3.社區正在面臨的困擾

等等的意見交換和建議，**協助找出社區定位和發展方向**，增進居民之間的交流互動，減少社區內部的孤獨和疏離感，確保社區自我管理和持續繁榮。

並留下詳細的計畫施行說明，讓團隊離開後，社區仍能執行計畫，以計畫為基礎發展更多面向。

6.滾動社區的參與：

- 本隊期望運用社區經營的「金旗山城」的品牌與社區居民共同努力宣傳，鼓勵更多本地商家和創業者參與活化閒置空間再利用的目標，**共同推動社區經濟以及可持續發展的潛力**。

(二) 社區據點曝光策略：

以社區內部據點「大旗美直賣所」為執行中心，引導人潮至此為目的，大旗美直賣所作為社區及遊客接觸的平台，本隊在經過多次進入社區後，發現社區有以下四個問題：



1.原門市據點不明顯-冰店駐紮

與大旗美直賣所負責人討論常會有遊客不清楚據點進而錯過營運場所的情況，經過三個月與社區夥伴的開會討論下，團隊以引入人潮為目標，設計預期的因應措施為以下三點：

1. 租借新據點 2.集章活動 3.實境解謎

以應對人流忽視大旗美直賣所之問題。



2.較少居民故事記錄-專區紀錄

當地較少記錄居民的故事，容易導致文化傳承受限及社區認同感下降，這也使得遊客無法充分了解當地文化和社區的獨特性，為了讓更多人能深入了解在地文化與產業，本隊預期規劃了以下三個項目：

1.在地影片 2.居民訪談 3.故事專區

以豐富居民故事的記錄。



3.社群經營內容單一

社區經營的媒體缺乏社群媒體的整合和行銷策略規劃的方向，定期發布有關歷史文化、活動公告和居民故事等內容，為了提升社區的曝光率和吸引更多遊客參與社區活動，本隊規劃了以下三個主要措施：

1.社群媒體經營 2.品牌專業度貼文計畫 3.短影音三大企劃

吸引遊客了解參與社區活動，提升社區的可持續發展性。



4.改進商品展示增加購買意願

大旗美直賣所中放置了大量QR-code介紹商品及體驗活動，但因遊客不會在此地久留，過多QR-code將降低遊客閱覽介紹的機會，且商品較少因應節慶做出推廣，因此本隊預期規劃：

1.新增標示牌 2.商品包裝改造

期望用更明確簡潔的方式傳達農產品及體驗的文化意涵。

(三) 駐村目標為何？

本次駐村的主要目標是通過優化大旗美直賣所的營運模式，促進社區整體發展和長者福祉：

1. 文化共鳴：深入體驗和社區的連結

為深化社區與遊客連結，本隊期望優化遊客體驗，透過集章活動和標示牌提升觀賞度，主要以深入淺出的方式介紹農產品、體驗活動背後的文化意涵和歷史故事，讓遊客能直接感受每樣產品和社區的獨特價值，建立更深厚的情感連結。

2. 社區引流創造生機

本隊將制定行銷活動和計劃增設據點至人流密集區，改善商品展示和網路行銷策略，以提高直賣所的可見度和營收。這不僅能為社區長輩活動中心帶來更多資金支持，還能推廣大旗美地區的特色產品，帶動旗糖農創園區經濟，串聯內部觀光資源，創造商機及工作機會，讓青年願意回鄉。

總結

和社區願景「永續、共好、成長」為目標，發掘更多需要被看見的農產品和在地人文歷史，給予來到旗糖社區的大家更深刻的連結，進而萌生再次回來旗山遊憩的想法為目標。



圖片取自金旗山城官方FB

旗山糖廠社區



Qishan Tangchang Community
Development Association

伍、現況分析

一、遊客組成



圖片取自金旗山城官方FB

「看見直賣所—走進旗山糖廠社區」

旗山糖廠變更為農創園區後，規劃招募更多店家帶動商機，加上鄰近往返美濃的台28線，人潮多聚集於園區門口附近的糖廠冰品部，作為休憩場所常有親子、長輩，因此協會於糖廠冰品部旁租賃兩間店面，分別作為販售小吃與金旗山城品牌產品的據點，而直賣所則轉為遊客體驗區，主要負責原有的**中老年團客**體驗活動，糖廠冰品部旁間店面則希望**吸引更多年輕、親子散客為主**，且因直賣所成立後創建了品牌「金旗山城」，期望塑造品牌後吸引更多年輕族群作為主要客群。

主要消費者對象：親子、年輕族群散客

次要消費者對象：中老年團客



中老年團客



親子、年輕族群散客

二、社區特色

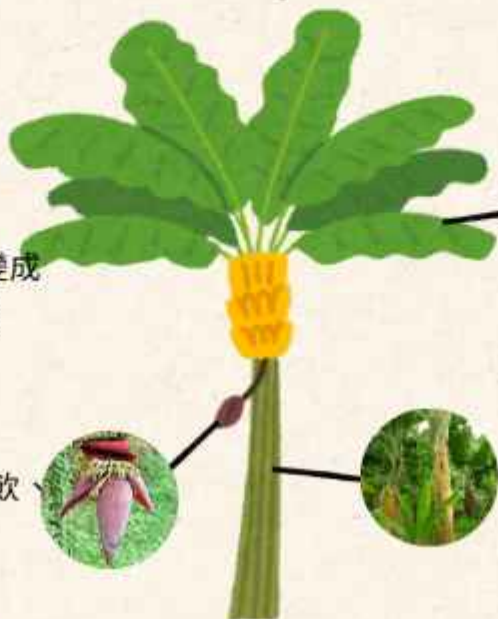
「貼近社區－深耕地區，紀錄故事」

香蕉全利用

古早味香蕉包、香絲工藝、金釀果醋、香蕉手抄紙與金Q餅



香蕉乳汁：接觸空氣會變成咖啡色，可當作顏料繪畫



香蕉葉：包食物

香蕉花：香蕉花蜜檸檬凍飲、香蕉花茶、香蕉手工皂

假莖：香蕉纖維布

DIY體驗

懷舊椪糖、香蕉刮絲取纖、香絲水苔球、香蕉手抄紙、手作香蕉包、手作蕉香豆腐乳、手作香蕉雪Q餅、植物敲拓染、環境桌遊體驗、香蕉乳汁畫、金釀果醋、客家擂茶
特色體驗遊程：透過專業導覽解說讓遊客深入農村，體驗採果DIY、品嚐特色風味餐

綠照甘蔗舞

將文化記憶與療育課程融合，社區居民共同編撰綠照甘蔗舞



庶民街區記憶

將社區周邊的旗山的庶民街區生活故事持續地記錄，透過這些故事和圖像，讀者可以深入了解旗山的歷史文化，感受當地人的生活情懷和對家鄉的情感。



▲圖片取自國家書店

三、社區運作



社區照護



人文盤點



人才培育



觀光旅遊



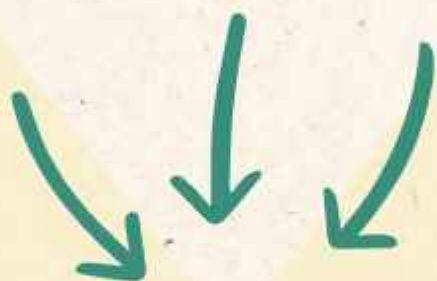
環境教育



食農教育



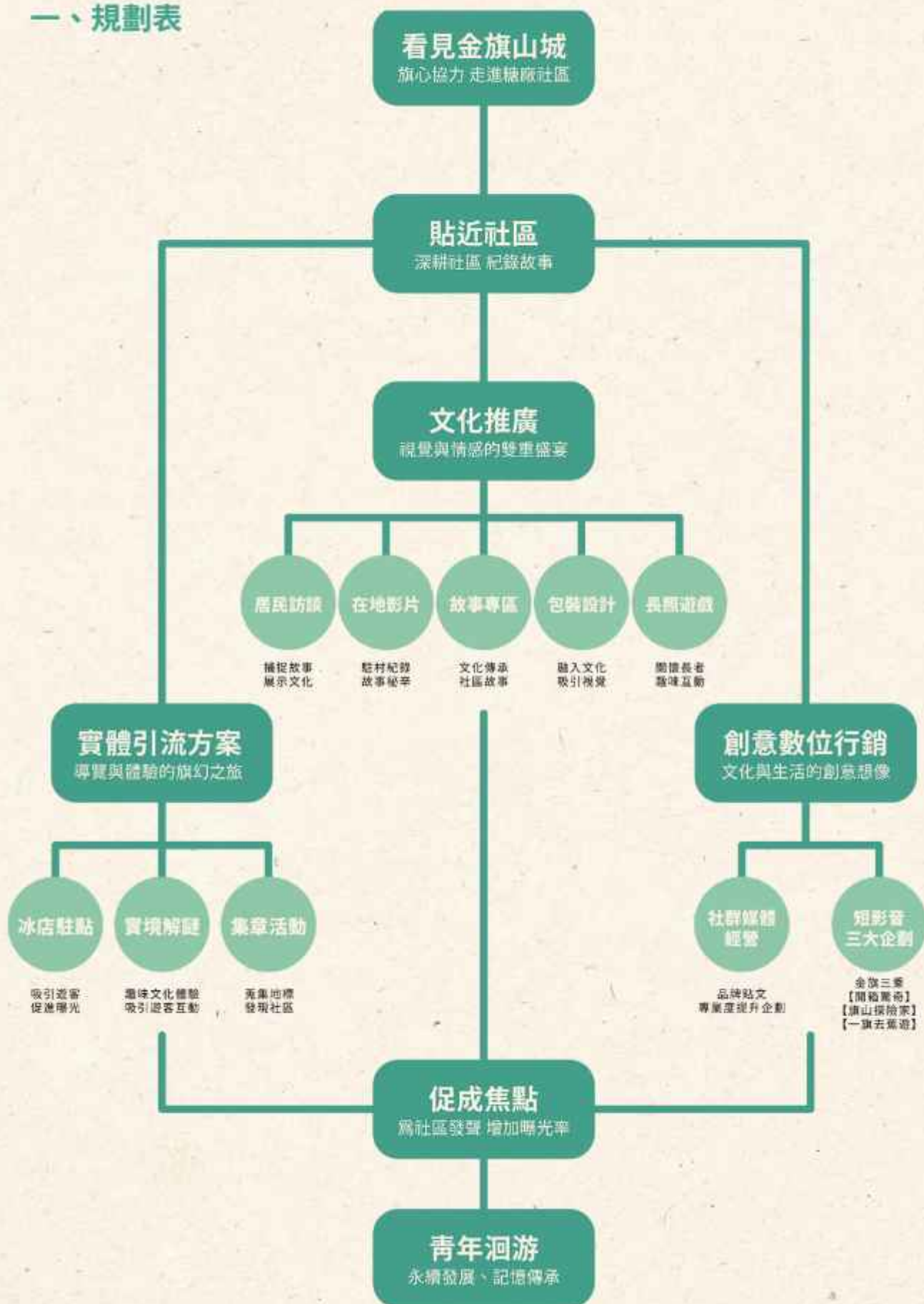
物產銷售



好！還要更好！

陸、駐村規劃

一、規劃表



二、執行順序



願景

- 客群年輕化
- 社區門市人潮引流
- 深化社區與遊客的連結

提案

- 協助直賣所強化行銷內容
- 協助直賣所標示牌等商品設計
- 協助直賣所發想行銷方案

媒合 資源

- 國立高雄科技大學
- 旗山糖廠社區發展協會
- 高雄市政府
- 農業部農村發展及水土保持署 臺南分署

執行

- 確認標示牌等商品設計內容
- 與直賣所討論文化推廣、行銷內容之可行性
- 駐村觀察與方向修正

永續

- 文化紀錄
- 建立遊客回饋機制
- 社群媒體經營並持續推廣

三、實體引流方案：導覽與體驗的旗幻之旅

(一) 冰店駐點

1. 冰品部周遭環境照片及說明

位於旗糖農創園區入口的台糖冰品部旁備有廁所、休憩桌椅及小型商店街，且位於台28線旗六公路附近常作為遊客休憩場所，是整個旗糖農創園區人潮最多的地方。

根據駐村期間觀察，本隊在與冰品部附近的遊客交談中得知，部分遊客不曉得旗糖農創園區除了靠近入口的冰品部、五分車外，後半部還有其他景點與商家。

因此協會承租兩間店舖，預計一間販賣小吃，另一間販售大旗美直賣所商品，於例假日營業，以此為據點曝光大旗美直賣所，並作為集章活動的起點將遊客引導至糖廠各角落，為引流方案打下第一步。



▲周遭休憩區



▲承租處



▲周遭遊客多為長輩、家庭、親子

2. 冰品部周遭遊客組成說明

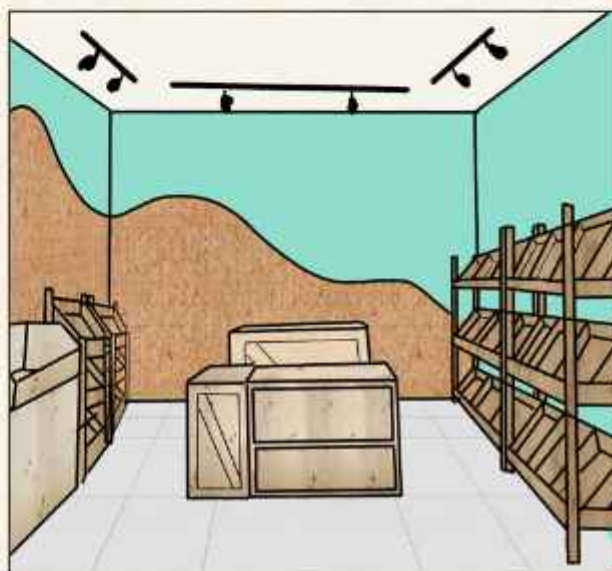
根據本隊駐村期間觀察，聚集在入口的遊客多為以下兩種：約50歲-60歲的長輩；35歲以上父母帶領約國小孩童的親子。

3.冰品部駐點規劃—金旗山城休息站

以雜貨店為概念進行規劃，商店內部皆以軟裝—現成品為主進行布置，避免訂製以降低成本。分為販售食物的小賣部（名稱暫定）及農產展售店（名稱暫定），小賣部預計配合一旁休憩區，販售雞蛋糕等易拿取、邊走邊吃的食物；農產展售店則是將大旗美直賣所原先販售商品移至於此，包含香蕉全利用商品及大旗美九區的小農商品，原先大旗美直賣所的服務項目則改以DIY、採果遊程等體驗活動為主。



▲小賣部模擬圖



▲農產展售店模擬圖



▲原始店門招牌



▲預計店門招牌

(二) 旗山文化探險遊－集章活動

遊客可自金旗山城休息站領取集章卡，選擇步行或騎腳踏車，跟隨集章地點、實境解謎關卡一步步抵達大旗美直賣所，進而達到人潮引流的目的，優化遊客自糖廠入口至大旗美直賣所的路線體驗。這類體驗不僅增添探索的樂趣、深入了解旗山的歷史、文化和自然景觀，並透過蒐集印章兌換體驗券，增加遊客環遊旗糖農創園區的動力。扣合協會原有的各樣體驗、遊程，體驗券具體兌換內容可根據協會需求替換。

集章方式分為：實體紀念集章卡、線上實境解謎

1. 集章景點位置及路線說明





2. 實體紀念集章卡

起點：金旗山城休息站、服務中心

施作方式：集滿四個章以上即可兌換體驗活動，可兌換的體驗活動依協會需求更換。

集章地點：冰店前攤販、懷舊五分車、糖廠服務中心、製糖工廠、大旗美直賣所、金旗山城總部，共六個景點。

兌換地點：大旗美直賣所、金旗山城總部

距離及遊程時間：

1. 最短路徑

金旗山城休息站-糖廠冰品部-懷舊五分車-服務中心-大旗美直賣所
500公尺，步行約7分鐘，腳踏車約2分鐘。

2. 六點環遊

金旗山城休息站-糖廠冰品部-懷舊五分車-服務中心-製糖工廠-金旗山城總部-大旗美直賣所
750公尺，步行約11分鐘，腳踏車約5分鐘。



▲集章卡正面



▲集章卡背面

(三) 整合旗糖社區「社區實境解謎」

因為前往旗山糖廠社區路途較長，本隊與社區青年團隊討論過後，討論出透過實境解謎遊戲在**人潮聚集地**掃描QR-code進入實境解謎，逐步引導遊客深入探索社區，進一步吸引遊客探索大旗美直賣所等平時較少造訪的地點，讓平常不會走的道路變得更加有趣。根據「產業追蹤」雜誌的相關研究敘述，實境解謎的體驗客群居多落在25-35歲的青壯年，並以2:8的親子客和學生團體為主要客源之一。¹ 因此為了保留社區傳統文化的基礎上，並融入現代創意元素引發討論度，因此本隊的設計規劃是**以結合推廣在地文化為願景目的，整合設計出當地社區文化歷史故事，製作出有趣的解謎遊戲。**



1. 以LINE打造無障礙實境解謎

為結合社區特色以及糖廠社區文史資料傳遞給遊客和散客，並用更有趣的方式讓大家能直接的了解地方特色，所以本隊會選擇使用**台灣使用率高達97.7%的LINE**來打造實境解謎，² 這樣遊客就不用另外付費或下載其他應用程式來遊玩，主要以實地探險與解謎挑戰的互動體驗遊戲，並在對話中運用圖片按鈕互動，有效應對強光下的可讀性問題，確保參與者能輕鬆查看遊戲內容，提升整體遊戲體驗，並且設計了較簡單的謎題，讓遊客能輕鬆完成解謎，從而專注於享受遊戲過程。

例如：在製糖工廠場景中，遊客需觀察照片中工人穿著和實際場所安全規定的圖標，並點選不符合安全規定的工人，找出正確解答。



▲製糖工廠實際圖示



▲實境解謎製糖工廠關卡題目

1. 【經濟日報】《產業追蹤》解謎實境遊戲 體驗文化美食
網址：<https://reurl.cc/xvlnbb>
2. 112年通訊傳播市場報告，頁138。
網址：<https://reurl.cc/qvkGRE>

2. 實景解謎架構表

遊戲目標

透過解謎逐步引導遊客探索社區，並最終抵達大旗美直賣所，了解地方歷史文化，增加遊客對社區的認識和興趣。

遊戲背景

利用現用IP金旗怪作為主角介紹旗山糖廠社區歷史背景及文化，點出大旗美直賣所作為遊戲的最終目標。

遊戲流程

1. 遊客於金旗山城休息站掃描LINE QR-Code進入遊戲。
2. 接受第一個解謎點提示並前往相應地點。
3. 完成地點解謎後獲得下一個提示。
4. 逐步完成所有解謎點挑戰並抵達最終地點大旗美直賣所。
5. 成功完成所有挑戰後，即可兌換電子體驗兌換券，享受額外的體驗。
6. 填寫問卷調查，提供遊戲體驗的反饋和建議。



對話形式

利用LINE平台進行遊戲管理和互動，使用圖片式對話及按鈕確保在強光下可讀性，並設計簡易謎題以提升遊戲體驗。



▲對話按鈕示意圖

各據點及題目

據點	對話	文化連結
 <p>金旗山城休息站</p>	<p>你到了金旗山城中最受歡迎的休息站 金旗山城休息站 📍 這裡販賣著各種金旗好物 ⭐ 吸引了眾多旅客前來 🌟</p>	<p>透過金旗怪進行劇情引導， 並通過對話介紹此據點販賣 著各種旗山的金旗好物。</p>
 <p>懷舊五分車</p>	<p>我記得有一台車可以直達製糖工廠！ 以前是拿來運甘蔗的車 🌿 但是可能需要你一起找找~ (找出停靠的火車，輸入編號)</p>	<p>利用劇情說明五分車過去作 為運送甘蔗的交通工具</p>
 <p>榕樹下簡餐</p>	<p>這附近的居民都會來這裡買東西 📍 那時候合作社提供了不少 大家都習慣來這裡補給家中所需 然後就在樹下乘著涼，聊著天</p>	<p>描述合作社在過去提供 日常生活雜貨的角色</p>
 <p>荷花池</p>	<p>你來猜猜荷花池中間的石頭 以前是拿來做甚麼的吧？</p>   	<p>介紹石碾在製糖過程中的 作用，講解甘蔗榨汁 及製糖的工藝知識</p>
 <p>紅磚瓦建築</p>	<p>能告訴奶奶建築 是什麼風格嗎？</p>   	<p>詳述辰野式建築風格特 徵，並介紹建築的歷史</p>
 <p>製糖工廠</p>	<p>這裡之前是旗山的製糖大廠呢 🏭 當時工廠裡的工人 都得嚴格遵守服儀和安全規定 但是從民國91年就停止製糖了</p>	<p>探討製糖工廠的歷史與停 業背景，並透過題目強調 安全著裝的重要性</p>
 <p>大旗美直賣所</p>	<p>大旗美直賣所不僅僅是一個販賣農產 商品的地方，它也承載了許多珍貴的 記憶和情感，這裡是我們用心守護的 場所，讓我們一起珍惜 🌟</p>	<p>強調大旗美直賣所 在社區中的情感和連結</p>

3. 電子體驗兌換券

而成功完成所有任務後，參與者可在大旗美直賣所兌換限定紀念品或體驗，增強遊戲的趣味性和紀念價值，這種形式的活動特別適合學校團體、親子遊客以及對地方文史感興趣的散客，並能促進社區的知名度和旅遊發展。



4. 實境解謎體驗問卷調查

透過實境解謎體驗問卷調查，可以深入分析參與者對實境解謎遊戲的整體體驗感受，包括遊戲內容的趣味性、挑戰難度、解謎過程的流暢度，以及對使用LINE作為平台的便利性評價。



▲實境解謎體驗問卷調查

5. 後續利用

扣合大旗美直賣所原有的體驗、遊程，後續可配合節慶、產季推出限定體驗作為推廣手法。



懷舊椪糖



香蕉手抄紙



香絲水苔球

6. 帳號接管

本隊將在轉移前進行測試，確保所有功能正常運行，並確認糖廠社區能夠順利操作平台後，透過權限管理功能，直接轉移給協會管理，且因LINE特性，後續不須再聘人維護。



四、創意數位行銷：文化與生活的創意想像

「在旗山，每個轉角都是文化與生活的交會點，每次相遇都是動人的故事，用創意行銷，為這城市帶來更多活力與魅力。」

社區品牌的Facebook粉絲專業及Instagram帳號名稱分別為「金旗山城」、「大旗美農村體驗物產直賣所」，貼文內容及影片多為活動記錄及新品上市貼文，並未著重於社群平台行銷，使得互動及曝光度不足。

因此針對網絡行銷及農產品推廣，本隊規劃以下兩點：短影音三大企劃、品牌貼文專業度提升企劃。

並將FB、IG皆統一為金旗山城，透過定期互動，讓金旗山城品牌更容易被演算法推薦給喜歡同類型的消費者。



▲Facebook粉絲專業



▲更改前 Instagram 帳號



▲更改後 Instagram 帳號

（一）短影音三大企劃—金旗三乘

短影音已成為現代廣告新趨勢，因此本隊將規劃三大系列，讓它們相輔相成，不僅是加法而是達到三乘三的效果：

- 1.開箱驚奇：產品推廣
- 2.旗山探險家：活動紀錄
- 3.一旗去蕉遊：旗山旅遊

目標每月發布4支短影音，讓觀眾近距離接觸社區故事。



全部影片清單

◀短影音貼文圖

1.開箱驚奇（產品推廣）

以產品推廣為目的拍攝，內容包含商品開箱分享、商品asmr沉浸式開箱及創意影片，通過有趣或藝術化的方式展示產品，例如使用故事情節或動畫來引起觀眾興趣。

					分鏡圖
開關	蘇打汽水	氣泡飲品	咖啡	咖啡	咖啡

▲短影片分鏡圖



2.旗山探險家（活動紀錄）

主要記錄和推廣社區活動，內容包括活動記錄，拍攝社區活動的實況，如市集、節慶等，展示活動亮點和參與者的反應，及流程體驗介紹，展示參加活動的具體過程、準備工作及參與過程中的有趣細節，讓觀眾對活動有更全面的了解。



3.一旗去蕉遊（旗山旅遊）

目的是推廣旗山旅遊資源和旗糖農創園區，內容包括串聯旗山觀光資源，介紹旗山地區的主要旅遊景點，如製糖工廠、自然景觀和特色店鋪，提供觀光建議和旅行攻略，推廣旗糖農創園區，展示園區的設施、活動和特色農產品，透過實地拍攝和導覽來提升園區的吸引力。



(二) 社群媒體經營：品牌貼文專業度提升企劃

除商品宣傳外，新增小知識專區等貼文，進一步提升品牌專業度及消費者信賴度，並整理版面，有規劃性的發布貼文使畫面更直觀、整潔、專業！

因此本隊分為三個加強面向：

1. 小知識專區
2. 流量影片
3. 品牌價值宣傳



金旗山城FB



金旗山城IG



▲原版面排版



▲現在版面排版



▲限時動態互動



▲規劃貼文示意圖

1. 小知識專區

定期分享與旗山糖廠社區相關的歷史、文化、和工藝知識，並使用清晰、專業的圖表和插圖來輔助文字內容，增加可讀性和吸引力。例：旗山糖廠的製糖圖解。



2. 流量影片

由黃金芭娜娜、金旗山城單獨或共同發布，透過跟尋時下熱門題材、節慶等拍攝的影片，已曝光效應為導向，透過不斷曝光於人前，增加大眾對糖廠社區、金旗山城、大旗美直賣所及旗糖農創園區的熟悉度。



3. 品牌價值宣傳

在貼文、影片中均放入金旗山城標誌、slogan，並依照農產品、社區資料撰寫文案。預計後續製作短影音片頭，增加品牌辨識度。

(三) 管理流程優化及持續利用

由於旗山糖廠社區協會FB、金旗山城FB、IG的管理員皆為不同人，且不同社群媒體客群所習慣的貼文、影片、圖片形式不一，為讓同則貼文發佈在不同平台上時更易於管理，本隊以Canva（免費線上平面設計工具）製作通用於IG及FB的模板，減少協會製作貼文時需耗費的精力及發布貼文的步驟，在日後亦易於統一版面的整體風格。

並留下製作步驟、注意事項及參考，以利協會日後製作貼文、影音時可以參考。

1. 貼文製作步驟說明：

- (1) 確認需製作的貼文類型、圖片和文字。
- (2) 開啟並複製金旗山城模板，尋找合適的設計範本。
- (3) 複製並套用照片，檢查LOGO和文字是否符合模板要求。
- (4) 審核內容，確保無誤後發布文章。
- (5) 發布後，轉發至限時動態貼文。

2. 模板說明：

模板分為貼文範例模板及影片封面範例模板，規範重點文字需在紅框內，避免因平台圖片預覽、顯示格式不同，影響閱讀流暢性。此外影片模板區分主標題、副標題字級，突出重點閱讀次序，並統一字體、呈現方式，使得版面編排更具整體性。



▲貼文範例模板



▲影片封面範例模板

五、文化推廣：視覺與情感的雙重盛宴

透過深度踏查社區文史及故事，去發掘並保存地方珍貴的影像，並以文字記錄與影片輔助的形式發佈於金旗山城官方網站部落格專區、IG、FB等社群媒體及夠富Youtube頻道，讓更多人能深入了解在地文化與社區故事。

（一）居民似顏繪訪談：分享他們的故事

於駐村期間分別針對生活習慣、平時工作、協會成立因素及社區願景等不同訪網訪問理事長及協會志工，並在訪談過程中繪製似顏繪贈予受訪者。其餘退休糖廠員工、老農等由協會繼續進行街訪。（完整訪談內容參見附錄二）



(二) 在地影片：搭配訪談內容，製作展示當地文化和日常生活的影片

利用社群平台的經營，呈現社區居民的真實生活和感受，讓更多人能夠了解金旗山城社區的獨特魅力。捕捉社區居民們的生活故事、情感交流和社區活動的點滴，展現了金旗山城社區的多元面貌和旗糖日常。
(詳細參見黃金芭娜娜Youtube頻道、報告書第23頁全部影片清單)



▲在地影片示意圖

(三) 故事專區：建立專區發布深入介紹在地文化的文章

通過與社區長者和居民進行深度訪談，捕捉社區經營的經驗和觀點，為社區傳承奠定基礎，並將這些寶貴的記憶透過專區的方式保存下來，並放置金旗山城官網當中，為糖廠社區留下深刻的文化資料。
(完整訪談內容參見附錄一)

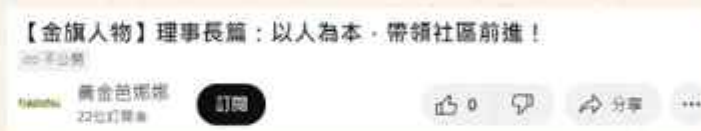


▲故事專區發布後示意圖

(四) 後續保存及利用

為了讓更多人，尤其是回來的年輕人，能夠看到旗山糖廠社區的真實生活和感受，本隊預計將影片留存在夠富YouTube頻道上（協會Youtube）。

目前，影片暫時存放在芭娜娜頻道，作為過渡性的安排。



隨著官方網站的改版工作完成，我們將實施一個同步釋出的計劃。這個計劃包括以下幾個方面：



1. 影片：所有的影片將會被轉移到官方YouTube頻道上，讓更多人能夠看到糖廠社區的故事。

2. 官網故事專區：將在官網上開設故事專區，分享糖廠社區的故事和感受。每個故事都會附上全文和影片鏈接，讓閱聽人能夠更深入地了解社區的生活。

3. 社群媒體貼文：我們將在社群媒體平台上發布介紹性的貼文，附上全文和影片鏈接，讓閱聽人能夠從社群媒體再連到官網和官方頻道。

透過同步釋出的規劃，希望能夠讓更多人看到糖廠社區的真實生活和感受，並讓長輩們的聲音延續下去，使閱聽人更深入地了解社區的故事和文化。

(五) 包裝設計：記憶與連結的創意設計

討論需求



與協會討論時了解到，大旗美直賣所原先的客群以年長的團客居多，後來直賣所成立了金旗山城這個品牌，目的是塑造品牌後，能夠**傳承商品記憶**，吸引**更多的親子、年輕人**等散客前往，為貼合品牌調性，協會希望將整體包裝風格年輕化，並且將**大量QR-code**改善。

提取 旗山特徵



配合金旗山城的整體風格，提取品牌**兩大元素—香蕉與山城**，**配色上則提取綠色、白色、米色作為主要配色**，因此後續包裝設計將提取以上兩大元素融入設計當中，並結合每項產品的特色，另外繪製其他元素，作為設計上的輔助圖形，並使整體設計保有金旗山城品牌的風格，讓大眾一眼認出旗山**最寶貴的元素—香蕉**。

在原視覺系統 上設計製作



從金旗山城中提取設計元素，主要配色以Logo本身的山綠色，以及官網上可見的**白色、米色**作為主色，搭配不同商品時，則會使用其他相關配色作為輔助色，並運用插畫風格，使包裝設計更加貼合金旗山城本身品牌調性—**年輕化**，以吸引更多**親子族群、年輕散客**。



1. 標示牌



▲標示牌、價格牌形成前後山景

設計原因：

大旗美直賣所目前以年長團客居多，後來成立的金旗山城品牌，目的是吸引更多的親子、年輕人等散客前往，為貼合品牌調性，協會希望將整體包裝風格年輕化，因此團隊提出以活潑可愛的插畫為形象進行設計。藉由風格上的轉變，吸引年輕族群，讓旗山整體的形象更加活躍。

價格牌以金旗山城中的「山形」作為主要發想，並使用摺疊的方式，讓山呈現出層次感。運用手繪的風格，點綴出香蕉花開滿山城的模樣。

結合背後的小農介紹牌，使山的造型從前面的延續到後面，展現整體性，且除了使用金旗山城識別系統中的綠色作為主色外，新增橘色作為輔助色，使畫面更顯活潑。



▲原價格牌



▲更改後小農介紹價格牌

2. 包裝貼紙設計



▲原貼紙



▲更改後貼紙

設計原因：

金旗山城即將推出今年的中秋禮盒，因此協會希望重新設計貼紙，提出希望貼紙使用亮色系，結合插畫風格進行繪製，運用於此次中秋禮盒，因此本隊將主色定為亮米色，並提取商品內容物作為元素進行設計。

貼紙設計以食用的畫面作為最終視覺，並使用大燕麥片、爆米香、香蕉脆片，這三個內容物作為設計元素，讓畫面更加活潑，並使消費者可清晰辨認內容物。



▲原包裝實際拍攝圖



▲更改包裝實際拍攝圖

(六) 綠照遊戲

製作為可供長照中心鍛鍊長者手眼協調能力及三感（視、聽、觸）的多面向遊戲。透過遊戲鼓勵長者多外出、多運動、多參與社交活動，促進和周邊社會的交流，以維持認知功能、情緒健康及良好的里鄰關係。

因糖廠社區具有香蕉農夫一職，以早期耕作時會依據氣候、地區選擇作物為想法，並與協會討論後，為讓長輩在遊玩過程也能增加小知識，相較一般民眾容易辨認的水果，本隊將沙包外觀主題設為二十四節氣的代表花卉。

布袋材質使用秀士布進行印製，內容物有廢稻穀殼以及用來增加重量的小碎石。



▲立夏 鈴蘭



▲小滿 虞美人



▲寒露 桂花



▲霜降 曼陀羅花

1. 益處

根據用「視」「聽」「嗅」調整失智者的居家環境（元氣網2017）¹提出的視覺辨識困難以及心理因素對環境色彩喜好之研究（辜婷資2013）²提到色彩聯想與記憶的關聯，隨著年齡的增長，高齡者的視覺功能逐漸衰退，導致色彩辨識能力減弱，能夠感知的色彩範圍縮小，若色彩的明度接近，他們對色彩區分的能力也會慢慢變弱。不同的顏色會刺激大腦，圖片、影片、鮮明色彩的燈光等，都是引發回憶並提供刺激的良好媒介，從而增強記憶，幫助有效地記住顏色，甚至建立與回憶的聯繫。

觸摸可以刺激腦部，因為大腦可以感覺、辨認不同的質感、溫度、形狀及重量。利用不同輕重的對比、抓取、放下等動作，可有效增加手部的感知能力。³



▲青銀共學 沙包體驗活動（詳細活動紀錄參見附錄三）

1.居住簡述/用「視」「聽」「嗅」調整失智者的居家環境。(2017, September 8). 元氣網. <https://reurl.cc/LlNaGK>
2.辜婷資.(2013).心理因素對環境色彩喜好之研究.
3.張耀仁.(2010)產品觸覺風格的探討—以握杯為例.

2.遊戲規則

依照人數分成兩組，每組輪流派出一位隊員，每人有6個沙包，3個紅色、3個藍色，在距離木板約2公尺處，依照木板上劃分的顏色投擲對應的果袋，並依照木板上的得分區計分，投入洞內不得分，得分高者為勝。

3.遊戲套組包含

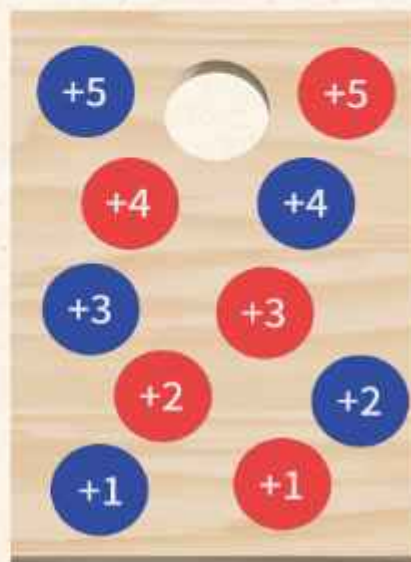
沙包x12、木板x1、說明卡x1

4.人數

偶數即可



▲沙包示意圖



▲木板示意圖

5.後續發展及利用

在原有遊戲道具內附上規則說明卡，將此綠照遊戲製作成遊戲套組，長照中心使用時可隨時閱讀說明，不僅可在糖廠社區使用，後續也可推出遊戲套組作為商品之一。



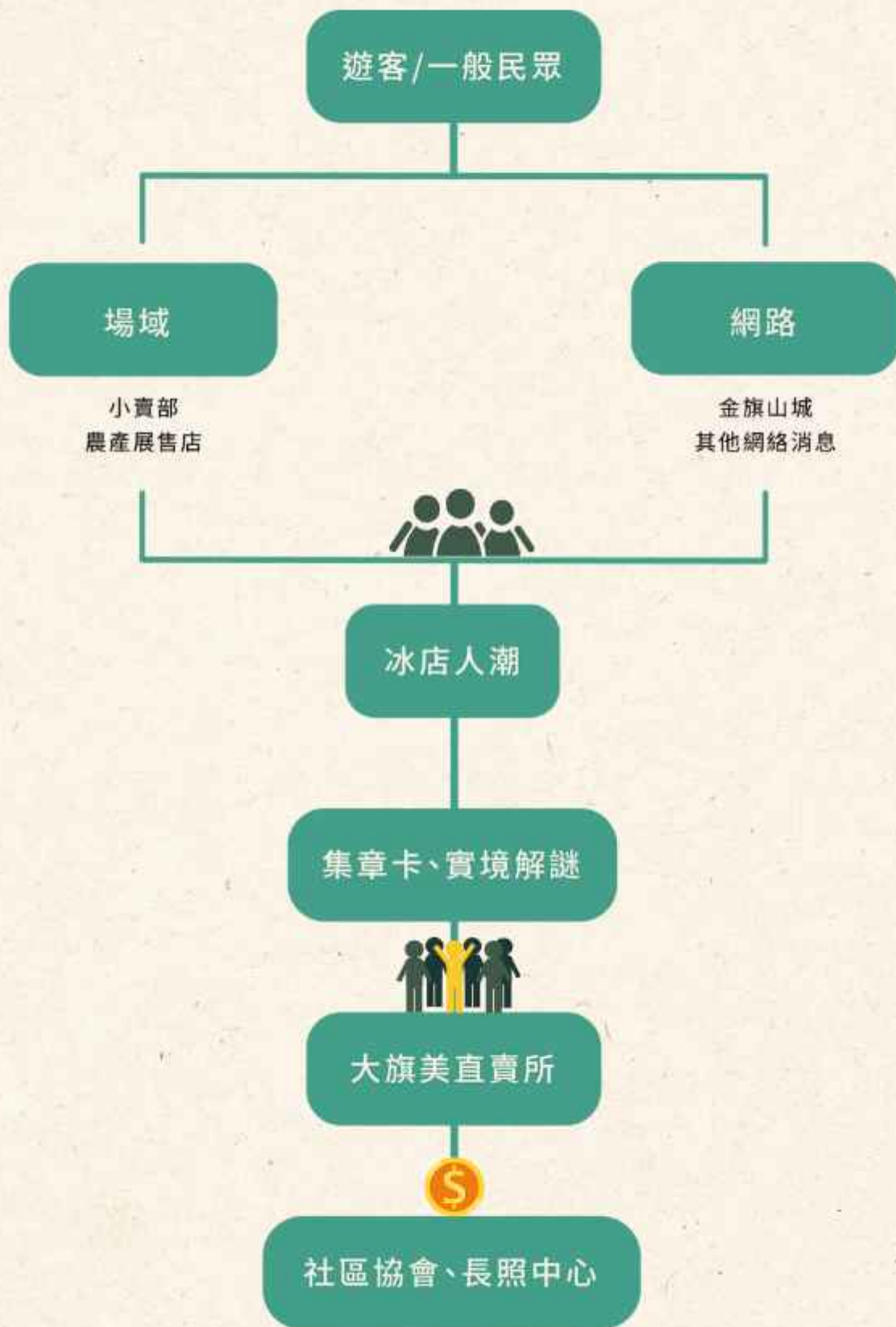
▲說明卡正面



▲說明卡反面

柒、統整

一、整體流程圖



二、未來深化方向

本團隊於第十四屆洄游農村競賽後，未來將會以畢業製作繼續深化報告書內容直至2025年5月，預計規劃分為以下幾種：

（一）金旗山城休息站完善

將承租於糖廠入口的金旗山城休息站竣工，並建立消費者回饋機制，了解營收狀況及整體體驗流程，針對不足之處加以改善。

（二）大旗美直賣所改造

建立起基礎的引流（金旗山城休息站至大旗美直賣所）後，回歸至大旗美直賣所本身，預計打造打卡牆、富含社區特徵及精神的門面，以提升社區認同感、遊客吸引力，使遊客真正駐足於大旗美直賣所。

（三）社區故事看板

原先刊登於協會品牌「金旗山城」官網及IG、FB等社群媒體的故事專區，規劃將其製作成看板後張貼於社區各處，或發布社區小報給予居民閱讀，並持續與協會配合，由協會街訪後本團隊代寫為故事專區，以實體、虛擬兩種方式保存社區故事。

（四）商品包裝改造

針對協會需求，製作飲料多入包裝、改造肥皂包裝為主要施作項目，進一步打造更優質的消費者體驗，以提升購買率及消費者忠誠度。



三、其他：協助協會活動

駐村期間除原執行計畫項目外，亦協助協會辦理活動，以下為活動紀錄及協助項目：

(一) 旗山寵物野餐派對市集



於7月20日（六）、21日（日）舉辦的旗山寵物野餐排隊市集，協助協會拍攝活動紀錄照片、製作紀錄短影音、金旗山城總部餐點製作及出餐。

(二) 總部開幕茶會



四、短中長期目標

短期

集章活動體驗人數1000以上
提高直賣所門市流動率
短影音觀看人數保持1000人以上

中期

粉絲專業追蹤人數增加30%
參觀人數增加 30%

長期

提升青年回鄉率
永續經營，開發更多旅遊路線
持續發布貼文保持曝光
建立多元夥伴關係



五、時程規劃表

項目內容		3月	4月	5月	6月	7月	8月	9月
前期階段	確認社區資源與問題	■						
	與社區共同討論	■	■					
	確認設計項目		■					
	企劃準備與規劃	■						
	修正企畫書內容		■	■				
	農產品包裝改善		■	■				
駐村階段	調整企劃方向				■	■		
	與當地居民進行互動及訪談					■	■	
	駐村過程記錄				■	■	■	
	集章卡及印章繪製				■			
	設計實境解謎					■		
	參與社區活動				■	■	■	
	拍攝影音素材				■	■	■	
	綠照遊戲設計規劃						■	
	故事專區撰寫及編排							■
	後續包裝改善						■	■
後期階段	執行實境解謎企劃						■	■
	執行品牌專業度企劃			■	■	■	■	
	冰店駐點設計及改造			■	■	■	■	
	製作拍攝成果紀錄片	■	■	■	■	■	■	
	成果展示							■
	檢討後續發展							■

六、預算規劃表

項目	說明	費用
集章導覽活動	印刷集章卡、印章	\$9,000
短影音企劃 社群經營	社群貼文設計、廣告推廣、拍攝器材、場地	\$9,000
綠照遊戲開發	互動遊戲、輔具材料，遊戲測試成本	\$9,000
包裝設計	包裝設計產品展示	\$9,000
冰店駐點	基本裝修、輸出	\$36,000
成果發表展場	佈置材料、設備租賃	\$20,000
車馬住宿費	團隊交通費、油費補貼	\$10,000
輸出費	宣傳海報、計劃書等輸出	\$10,000
雜支	零散支出，包含文具、郵寄等費用	\$3,000
緊急備用金	應急預備金，用於不可預見的支出	\$5,000
		總計\$120,000

七、SDGs應用

8 體面工作與 經濟成長



促進包容且永續的經濟成長，讓每個人都有一份好工作

8.9 2030年前，制定及實施政策推動永續觀光旅遊產業，以創造就業機會，並推廣地方文化與產品



11 永續城鎮 與社區



建構具包容、安全、韌性及永續特質的城市與鄉村

11.3 提升具包容性、永續的都市化和參與程度，在所有國家落實整合性、永續的人類安住規劃與管理。

12 永續的消費 與生產模式



促進綠色經濟，確保永續消費及生產模式

12.2 實現自然資源的永續管理以及高效使用。

12.8 確保各地人民都具有永續發展的相關資訊和意識，及與自然和諧共處的生活模式。

12.b 制定及實施政策，監測永續發展對於創造就業機會、促進地方文化與產品的永續觀光的影响。



17 促進目標實現 全球夥伴關係



建立多元夥伴關係，協力促進永續願景

17.17 以夥伴關係的經驗和籌資策略為基礎，鼓勵和促進有效的公共、公私營和民間社會夥伴關係。



捌、團隊介紹

一、團隊簡介



黃金芭娜娜

希望我們勇敢突破的精神能發揚社區的價值與魅力
帶著金色的光芒照亮旗山糖廠社區這片土地！

本隊是一群由高雄科技大學創新設計學院文化創意產業系的三年級及研究生組成的團隊。

「黃金芭娜娜」取自旗山特產「香蕉」的日文諧音，香蕉不僅是旗山的特產，也是在地農民們重要的資源，它帶著金色的光芒，是照耀著這片土地的寶藏。

旗山糖廠社區主打香蕉全利用，透過創新的方式將香蕉的每個部位賦予了生命和價值。從香蕉的果肉到香蕉皮，再到香蕉莖、葉、花，都被巧妙地轉化為獨特的商品和實作體驗。社區農民用心栽培的每一根香蕉，有如樹上的黃金般，在社區的共同努力下，散發著無限的魅力和價值。

本隊的成員們各有所長，在本次計畫案中大展長才為地方盡一份心力，「永續、共好、成長」是糖廠社區的願景，香蕉的永續利用及居民們同心協力，讓新活力加入得以不畏突破與成長！



二、駐村指導

(一) 指導老師



指導老師

翟治平 教授

國立高雄科技大學 創新設計學院 院長

國立高雄科技大學文化創意產業系教授

- 兒福館出版公司：迪斯奈益智玩具
- 亞洲廣告出版公司 設計部主管
- 香港今日家居雜誌出版公司 (記者兼專區作家)
- 麥肯廣告公司-資深設計師 客戶：可口可樂、別克汽車、國泰航空、Levi's等
- 文化部文化創意產業輔導陪伴計劃顧問
- 文化部文化創意產業補助計畫研發生產與品牌行銷組評審委員
- 教育部青年發展署「青年暑期社區職場體驗計畫」複審審查暨訪視委員

(二) 駐村夥伴



社區指導

郭俊宏 副總幹事

高雄市旗山區糖廠社區

發展協會 專案管理

- 013-2017 國立高雄應用科技大學 電子工程系
- 環境教育人員認證
- 111年青年回鄉獎勵計畫
- 2021年參與糖廠社區發展協會全國金牌農村-優等
- 2022年參與糖廠社區發展協會國家環境教育獎-特優
- 2023年參與糖廠社區發展協會國家永續發展獎競賽





社區指導

邱偉誠 專案管理

高雄市旗山區糖廠社區
發展協會 專案管理

- 世新大學 新聞學系畢業 工作經歷18年
- 大台灣旅遊網 新聞部主任
- 高雄美食地圖 文字編輯
- 大麻鍋物餐飲部主任
- 自媒體工作者

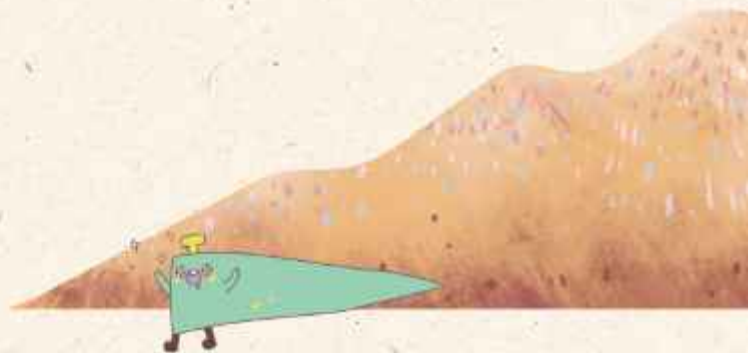


社區指導

傅琮恩 專案管理

高雄市旗山區糖廠社區
發展協會 專案管理

- 迄今 大仁科技大學社會工作系(就學中)
- 樹人醫護管理專科學校/物理治療系
- 2022/02-2023 糖廠社區發展協會
- 2021-2022 台南新樓醫院/台中榮民總醫院
灣橋分院/物理治療實習
- 2015-2021 職業軍人/招募/心理輔導





社區指導

傅聰慧 專案經理

高雄市旗山區糖廠社區
發展協會 專案管理



- 大仁科技大學社會工作系(就學中)
- 國立台灣戲曲學院/歌仔戲學系
- 台南應用科技大學/舞蹈系
- 2023年青年暑期社區職場體驗-專案經理
- 2023年參與糖廠社區發展協會國家永續發展獎競賽
- 2022年環境教育人員認證
- 2022年加入在樞紅多元福利照顧師資團隊
- 2022年青年暑期社區職場體驗-專案經理
- 2022年參與糖廠社區發展協會國家環境教育獎-特優
- 2021年參與糖廠社區發展協會全國金牌農村-優等
- 2020年參與社區職場體驗-產業組第三名
- 2020年銀髮樂活健身指導員證照



▲第一次會議照



▲第二次會議照



(三) 團隊組員及分工



葉柔

芭娜娜組長

監督進度
規劃時程
與單位對洽

#行銷 #場域



廖珮雯

芭娜娜社群行銷

行銷構想
經營粉絲專業
製作粉專圖文

#行銷 #場域



鄭安琪

芭娜娜攝影

紀錄駐村過程
影音拍攝
剪輯團隊介紹影片

#攝影 #場域



孫苡蓁

芭娜娜空間活化

規劃場域動線
商品陳列
監督直責所改裝

#場域 #監工



蘇玟綺

芭娜娜攝影

紀錄駐村過程
影音拍攝
剪輯駐村影片

#攝影 #場域



陳家迎

芭娜娜包裝設計

包裝設計
價格及產品說明牌
專區製作

#包裝 #紀錄



王筠棋

芭娜娜總務

包裝設計
價格及產品說明牌
管理金錢收支
編列預算表

#包裝 #管理



王柏霽

芭娜娜資料分析

撰寫駐村文字紀錄
文獻收集及分析
資訊管理

#紀錄 #分析

附錄一、故事專區展示

(一) 社區理事長



「洄游·回遊」從旗山社區出發·踏上文化探索之路

以人為本·帶領社區前進

從最初的志工到社區再生的推動者，這一路走來的種種考驗，對於旗山旗山社區的理事長曾淑雅來說，正如她所鍾愛的故鄉土地，在歲月中充滿盼望，曾經面對過孤獨與挑戰，最終收攏了凝聚的力量，展現了社區居民對故鄉的深厚情感和共同努力的成果。曾淑雅理事長在這一過程中，打破傳統的發覺模式，將「人」放在核心位置，連結土地與居民之間的複雜情感。曾淑雅（以下簡稱曾理事）

「關懷」象徵著對社區老人的照顧，而「重建」則是對於社區未來的期許。透過一系列的農村再生課程，曾理事長探索如何將社區的歷史記憶與現代需求相結合，讓居民在這段旅程中重新找回家的味覺與歸屬感。究竟是什麼樣的力量，讓她能夠引領社區走出困境，為旗山社區重拾希望呢？

凝聚力量：引領社區再生的旅程

儘管不時提倡“重返故鄉·共創未來”，並努力推廣“守護家園的使命”，但不可否認的是，許多社區仍面臨著“流失與轉型”的挑戰，特別是在30歲以下的年輕族群中，無論是尋找新機會、參與志工活動，或是投身於社區發展，曾理事也一直持續在旗山社區上探索和銜接社區未來，尋找屬於亮眼的舞台。

其實旗山社區，在民國99年開始社區就有參與農村再生的課程，當時是為了了解一社區而設定，因為旗山社區無活動中心和據點，所以社區一直是一層層的課程後，就沒有再繼續去做“勞動凝聚”這件事，在102年時曾理事加入社區當志工之後，她發現社區高齡化程度越來越嚴重，因此在104年曾理事義無反顧，帶著社區居民開始規劃農村再生四個階段的課程，從第一階段的關懷班、到連續的造陽班、核心班、再生班，經過這幾個課程規劃之後，成功在105年12月通過了農村再生計畫，並於106年正式開始年度計畫。



成功與挑戰：從高齡化到青年的回流

社區不乏人文地產相關的景點，這是很多社區正在做的事情，探索更多對社區的認知，這並不算是失敗，更多是在摸索，是從「淺層」開始的摸索，如回憶、社區我感覺像是個「寶」又像是個「坑」、搞個坑搞挖起泥，讓我感覺到我需要挖掘更多的寶貝出來，在這當中我們也發現了高齡化的程度，以及老農不再那麼勇健，能夠一畝在田裡工作的人也開始思考要如何減少休耕，當時覺得最難突破的是旗山社區附近沒有了工廠，也沒有工廠和公司，唯一可以謀生的就是旗山老樹，其他就需要到市區了。

在民國91年（2002年）鄉廠停止對辦，所以人口開始急速外流，可以看到年輕人不在家鄉了，那時我笑著對大家說「這個社區最年輕的志工就是我了」但大家應該都不相信，當時最大的瓶頸是面臨了老農、高齡化、青年外流三大主因，我們該如何面對並突破。

當時在設定方針時，我們列出了以下重點：第一照顧老人，因為以人為本，人不能忘本！因此成立老人照顧關懷據點，之後主力的志工團隊有27人，現在有133位，當時我是最年輕的志工，現在最年輕的志工是15歲，從照顧老人的面向開始後，透過農村再生，我們慢慢培訓志工基本以及專業的技能，分為以下幾個層面，淺層的部分是作專員的培訓，目前能獨立導覽社區的導覽員大約有25位，這25位包含了老中青年族群，深層的部分是社區有9位專任環教人員，他們是受環環部120小時的培訓課程，具有相關證書，更專業的部分則是社區通過了農業部食農教育專業人員有3位，目前還在持續增加中。

過程中看到透過農村再生，社區慢慢建立了基礎的軟實力，並開始往外擴展，從一開始的照顧老人，到現在慢慢開始尋求政府部門的補助，要是沒有補助社區如何永續，這包給社區開始推動食農教育、環境教育、農村體驗行程，並在108年設立直賣所，這整件事連串起來就是提供永續，我們希望創造一個宜居、宜業、宜遊的農村。



擾動旗山：社區凝聚力的轉變與成長

在我們與旗山糧食社區理事長的訪談中，深刻的回憶浮現出來，讓人不禁思考，究竟是什麼力量帶領社區居民參與並支持這些再生計畫呢？

正如她所言，人字一寫就是兩個叉叉，雖然看起來開開的，但要讓人能夠凝聚起來真的不是一件簡單的事情。她回憶到，一開始我記得雖然農村再生通過了，但是我們擔任這個社區的時候發現，社區有一些問題，當我們把問題搞正常之後，卻是無法申請補助款的情況，所以當時我們先做了一件事情，就是運用年節去辦很多相關的節慶活動，例如說，我印象很深刻在上農村再生核心課程的時候，我們做了一件事，就是在我小的時候如果家裡有廟會或是廟祝有做布會戲、歌仔戲的時候，每個人家裡都會做一桌菜，後來我就把這個概念套用在社區裡，請大家一人做一桌菜但是看電影，但當時社區並沒有經費的，那我們怎麼看電影呢？那就是，用一片很大片白色的布加上投影機！當然老一點的電影我們是有經過授權才播放的，我還記得當時活動在開始時，有28位居民報名這個活動，要一人帶一桌菜來，那天我親眼看到點掉下來，因為當時說好一人一桌菜，那天卻出爐了72桌菜，看到菜的數量是加倍再加倍，廣場又不斷有機車載菜過來，那種感覺真的是非常感動。

從那件社區參與的事情，我就感覺到居民不是不願意出來，而是需要「擾動」，這也讓我起心動念，在之後的每個禮拜五舉辦一次的社區清潔日，從一開始的2、3個人，到最後只要到5點半一到，就會看到60、70個人在腳踏車步道上帶著自己的椅子坐下來在那邊拔草，那種感受是讓我感覺無窮無究，做社區再興都值得。



從歷史記憶中「開啟」農村的起端

返鄉青年是旗山社區再生的一大動力。她一直期盼著讓更多年輕人回鄉從農，積極帶動社區與環境的共好。然而在與管理專長的訪談中，我們聽到了關於一位阿嬤的故事，讓我們青年團印象深刻。

管理專長提到，其實在做舊棄全利用前，我們先做人文地產盤點調查，碰到一位阿嬤，那個阿嬤告訴我說：「以前啊~日治時代因為物資匱乏，所以我們在地居民不是只有用羅粉袋做內褲這件事情而已。」因為那時候她的爸爸應該告訴她，布料也是被嚴格控管的品項之一，所以當時必須運用我們舊羅粉袋當中的纖維製作成布料。哇~我聽到的時候很开心，回來跟我們的志工說：「欸~原來在早期我們的舊羅粉袋是能夠取出纖維做成布料的，隔天一群人很開心的去問那個阿嬤，結果阿嬤跟我們說：「給？我有跟你們什麼？」當時我們感到很神奇，後來才知道阿嬤患有輕度失智症，有時候記得有時候忘記，但是也很感謝這個阿嬤，讓我們看到了農村的希望，並「開啟」農村的起端。

社區也透過一連串的課程，從年畫計劃開始，推動「原來，香蕉不是樹，它是草。」等相關有機的教育的課程內容。從管理專長的訪談繼續到，「欸~很奇怪，為什麼？」講到旗山大家都知道香蕉，但香蕉代表確確社區嗎？其實「不是。」但是我們是可以創造、挖掘、獲取屬於健康社區的記憶，所以開始用纖維製成布料。然而在後來在旗山的當中，我們又發現了，這些舊棄物處理、循環再利用「只有這樣嗎？應該不只吧！」因為比較粗的纖維可以製成布，但其它就只能丟棄？因此社區就開啟了舊棄全利用的概念，長久且漫長，但又即是改變整個農村的路。



回到社區：從社福體系到合作社的蛻變

對於管理專長的這些社區提議，她也微微地談起了社區因青年回鄉而悄然蛻變的故事。我回到社區這幾年，從一開始的社福體系，這段路是到去年112年9月21日，社區成立了事業體系，就是我們的合作社，而在這邊我看到了不單單是觀光的路，而是一條很大的路。

因為在110年，我們的青年重新回到了家鄉，其實他是我的第二個兒子，我另一面兒子線維也主要是社區負責社福體系，包含老人照護等。然而後來主要是負責事業體系、合作社的區隔，因為他頭腦靈敏比較快，發現到社區的產品不能對消費者做不負責任的販售，必須經過食品安全檢測、合法加工廠，這個區隔沒有做的話，是無法對消費者做交代，所以遇到的這些瓶頸目前都已經解決了，解決的辦法是因為青年回鄉，讓社區的產業產品化、品牌化，甚至是呼朋引伴讓更多青年回家鄉工作。



糖廠社區的未來願景：善的循環與可持續發展

分車教室裡，幾排用桿子架起來的藤子靜靜地擺放著，社區空間與這些被陽光曝曬已久的咖啡色藤子相互輝映，彷彿在訴說著時間的流逝。圖團隊不禁心想著管理學長侃侃而談的回憶。對於我們來說，更加認識這些文化養分與歷史是如何形塑今日的社區，回到社區工作不僅是辛苦的，但在這個訪談的過程中，也間接見證了旗山社區經營的變化歷程。

管理學長也談說著，目前糖廠社區在農村旅遊、環境教育的兩個品牌都走得蠻穩健，甚至社區的直賣所已經有好幾個店面了，包括前面所說的。環境教育、直賣所都是事業體的部分，那我們也不忘本，因為當初起心動念是想要照顧老人，照顧老人讓年輕人可以回鄉提供工作機會，讓有一個善的循環。

史的回憶與現代的需求緊密結合，在這裡，每一位居民都是故事的承載者，每一個微小的改變都蘊藏著深厚的情感與希望。當我們走進這個社區聽見過去的低語，感受到人們對故鄉的深情厚愛。管理學長所推動的農村再生，不僅是對老人的關懷，更是對未來的承諾。她用愛與堅持，力量凝聚在一起，讓每個人都能在這片土地上找到屬於自己的位置。



(二) 社區志工阿姨



「回顧·展望」深入旗山糖廠社區

回憶延續·展望未來

回憶如同一幅色彩斑斕的畫卷，記錄著每一個重要的瞬間。這些回憶透過生活中的點滴連結而形成，就像我們曾住過的社區、回憶中的閒坐鄰居、以及那些熟悉的含有獨特氛圍的場域。這些記憶從一個人的生活延伸到了鄉鎮，再整合到整個街區，形成共同分享的記憶，從而構建起一個地方區域的文化特色。

在糖廠社區的轉型過程中，她們的故事不僅是對過去的回憶，更是對未來的期許。從最初的製糖檢驗人員，到如今服務社區的志工，她們運用自身的經驗和社區精神，期待著未來能在這片土地上持續發光，保持社區的活力與人文連結，並引導年輕一代對社區的認同與生活態度。期望著社區能延續珍貴的歷史，並將生活的點滴轉化為一份份珍貴的日記，究竟是什麼樣的故事，能為將來這片土地注入新的希望與活力呢？

從糖廠記憶的「轉型·延續」

一抬頭就能看見牆上一張張歷史的照片，展示著旗山風景和灰白色的煤片，而靠近我們後面牆則是人物和生活線路多，可以看見到許多動盪、奶奶參與社區的畫面。透過照片感受著更多不同面貌的旗山，彷彿每張照片都是在講述著社區深刻的故事，也標誌著一個時代的結束，但同時也為社區的重生帶來了契機。志工阿姨們的故事正是這段歷史優美的真實寫照，她們從製糖工廠的員工，轉變為社區的志工，繼續在這片土地上奉獻與發光，不僅是保留了過去的記憶，也為社區注入了新的活力和希望，社區的歷史得以延續，並不斷創造新的故事。



志工/高桂蓮阿姨

住在旗山社區的高桂蓮阿姨，已經在這裡生活了三十年。她回憶道：「糖廠關閉的時候，社區還沒成立，但我已經住在這裡了，糖廠以前還在運作的時候比較吵，因為我們住這裡嘛，它那個都會有聲音，現在開起來就沒有那個聲音了，環境就變得比較安靜了。」然而，桂蓮阿姨的志工之路始於孩子們長大後開始，「當初是小孩子部長大了，然後也沒什麼事情，剛好社區成立了，就來參加志工，多與志工訓練這樣。」然而，桂蓮阿姨平時主要的工作是幫忙煮中餐給社區長輩們吃，阿姨也說到「他們禮拜二會比較忙，禮拜二開始上課，中午要煮給《資源中心》長輩吃，就會先把菜叫進來，然後分好，把一些菜冰到冰箱明天使用，之後繼續準備今天的菜，然後明天就比較不會那麼忙，因為有些已經用好了！」她笑容滿面的繼續說著：「來社區就是很高興，每天想到來社區有工作做，就覺得時間過得很快，跟長輩之間也會有一波互動，就覺得很輕鬆，心情很好這樣。」



志工/鍾李善阿姨

然而，另一位志工鍾李善阿姨在旗山社區生活了足足有五十幾年了。她回憶起過去在糖廠工作的經歷時說：「我在這裡生活50幾年了，製糖期比較忙，沒有製糖期就還好，製糖期會有三班制，但女生沒有三班制，只有早班和中班而已，大夜班都是男生接手。」當時的旗山糖廠社區的居民，大部分都是從學製糖廠工作，然而阿姨接著說「但製糖期會請季節工，糖廠製糖有四個月的時間會找季節工來幫忙。」當初李善阿姨在糖廠的工作是檢驗蔗糖，然而，糖廠的關閉對她的生活似乎影響不大「糖廠關閉對我的影響還好，因為接著就是兒子結婚，顧孫子了，現在糖廠也沒有在工作了，只是望著給別人參觀而已，工廠以前有糖多課，檢驗課什麼的。」

綻放社區：傳承與文史延續

走進鎮山橋頭社區，彷彿穿越時空回到了台灣糖業鼎盛時期。這裡的每一條街道、每一棟建築都訴說著昔日的繁華。然而，社區面對產業衰退時，並沒有坐以待斃。他們巧妙地將目光投向了另一個在地特產：青蔥。李慕阿嫻認為橋頭社區有許多值得推廣的文史和特色產品，尤其是青蔥相關的產品：「這邊是青蔥盛產的地方，遊客可以來這邊吃青蔥湯、青蔥麵，或是青蔥蛋捲，剛好後面那邊的照片是我提供的，那是我爸爸他有一本照片（相簿），然後拿給社區，這樣看起來也蠻好看的。」跟隨著李慕阿嫻的目光看著珍貴的老照片不禁想著，這些照片不僅記錄了糖業的歷史，還包含了更廣泛的台灣往事。



未來展望：吸引遊客，留住青年

接著佳蓮河媽也補充道：「歷史的部分，我們有很多精彩的舊照片，在利用各種經濟循環再利用製造一些產品出來，現在這幾年前人都沒有在開發，都看得出來，就希望以推廣出去，能大家都能夠到我們橋頭這裡玩，希望年輕人能夠回來，以及更多人來體驗。」對於社區未來的發展，佳蓮河媽希望有更多年輕人加入：「我希望是有比較年輕的人進來，因為我們已經有年齡了，有時候體力也幫不上忙了，希望年輕人可以回來幫忙。」當談到對社區未來的期望時，佳蓮河媽也表示：「我們社區大家應該都知道不錯啦，慢慢地在已經進入青年返鄉的工作了，我也希望這些年輕人可以帶動更多的年輕人回來發展，做社區的工作，跟警察有一些互動。」



高佳蓮河媽和陳李慕阿嫻的故事，就像是鎮山橋頭社區轉型的縮影。她們見證了糖業從繁忙喧囂到寂靜無聞，又到如今煥發新生的全過程。這段歷程不僅是一個產業的興衰，更是一個社區如何在困境中找到新方向。然而，「希望年輕人可以回來幫忙。」李慕阿嫻的這句話，讓我們青年選擇不禁陷入深思。

這句簡單的話，承載著長輩們對社區未來的殷切希望，也道出了許多台灣鄉村社區的共同心聲。作為年輕一代的我們不僅感受到了責任的繁重，更看到了機會的光芒。在這個充滿歷史韻味的傳統社區，我們看到的不僅是過去的遺產，更是未來的可能性。在這個過程中，我們看到了長輩們的智慧和堅持，也看到了現在的社區青年的熱情和創新。這樣的跨代交流，正是推動社區持續發展的最大動力。因為我們深知，今天的每一步努力，都是在為鎮山、為台灣的鄉村，開創一個更加美好的明天。

附錄二、訪談內容

(一) 曾渝嬈理事長訪談內容

訪談主題	糖廠社區協會理事長	日期	2024/07/16
地點	大旗美直賣所五分車教室	受訪者	曾渝嬈理事長
採訪者	鄭安琪	紀錄員	陳家迎

訪談 內容

Q1.您在2017年社區萌芽期如何帶領社區通過農村再生計畫？

2017年參與了農村再生計畫，民國99年開始糖廠社區有參與農村再生的課程，當時是為了一里一社區，糖廠社區無活動中心、據點，所以社區一直是上了一個階段的課程後，就沒有再繼續去做勞動凝聚這件事，102年理事長加入社區當志工，社區高齡化程度越來越嚴重，104年開始帶著社區居民通過第一到第四階段的課程，因為農村再生的課程有四個階段，第一階段為關懷班，進階班、再生班、核心班，105年12月通過了農村再生計畫，到了106年正式開始年度計畫。

Q2.在推動這些計畫的過程中，有哪些成功和失敗的經驗？

社區不乏人文地產相關的盤點，這是很多社區正在做的事情，探索更多對社區的認知，這並不算是失敗，更多是摸索，從淺層開始摸索後，我感覺社區像寶又像個坑，這個坑越挖越深，讓我感覺到我需要挖掘更多的寶貝出來，在這當中我們也發現了，高齡化的程度，以及老農不再是很勇健，能夠一直在田裡工作的人了，也開始思考要如何減少休耕，當時覺得最難突破的是糖廠社區附近沒有工業區，也沒有工廠、公司，唯一可以謀生的就是旗山老街，其他就需要到市區了，民國91年（2002年）糖廠停止製糖，所以人口開始急速外流，可以看到年輕人不在家鄉了，那時我常笑著對大家說「這個社區最年輕的志工就是我了」但大家應該都不相信，所以當時最大的瓶頸是老農、高齡化、青年外流三大主因，該如何突破。所以當時在設定方針時，我們列出了以下幾點，第一照顧老人，因為以人為本，人不能忘本，因此成立老人照顧關懷據點，之後主力的志工團隊有27人，現在有133位，當時我是最年輕的志工，現在最年輕的志工是15歲，從照顧老人的面向開始後，透過農村再生，我們慢慢培訓志工基本的技能，還有專業技能的部分也是，第一個是導覽員的培訓，目前能獨立導覽社區的導覽員大約有25位，這25位包含了老中青年族群，目前為止這些都是比較淺層的部分，比較深層的部分是目前社區有9位專任環教人員，他們是受環境部120小時的培訓課程，具有相關證書。比較專業的部分則是社區通過了農業部食農教育專業人員目前有3位，但還在持續增加中。

Q2.在推動這些計畫的過程中，有哪些成功和失敗的經驗？

（接續上一頁）在這當中能看到透過農村再生，社區慢慢把建立了基礎的軟實力，並開始往外擴展，如何擴展的話，一開始是照顧老人，現在慢慢開始尋求政府部門的補助，因為要是沒有補助社區要如何永續，這包括社區開始推動食農教育、環境教育、農村體驗行程，並在108年設立直賣所，這整件事追根究柢就是提倡永續，我們希望創造一個宜遊、宜業、宜居的農村。

Q3. 您是如何帶領社區居民參與並支持這些社區再生計畫的呢？

你想人字一寫就是兩個叉叉，看起來開開的，但要讓人能夠凝聚起來真的不是一件簡單的事情，一開始我記得雖然農村再生通過了，我接任這個社區，社區的整個血路是不正常的，我們把它變正常後，是無法申請補助款的，但我們先做了一件事，利用年節去辦很多相關的節慶活動，我印象很深刻在上農村再生核心課程時我們做了一件事，我小的時候如果家裡有廟會，廟埕有做布袋戲、歌仔戲的時候，每個人家裡會做一道菜，後來我把這件事套用在社區裡，讓大家一人做一道菜相聚看電影，但當時社區沒有經費，我們是用一片很大片白色的布加上投影機，當然老一點的電影我們是有經過授權才播放的，記得當時有28位居民報名這個活動說一人要帶一樣菜來，但那天我眼淚差點掉下來，因為一人一道菜，但那天卻出現了72道菜，看到菜的數量是加倍又加倍，而且還看到我們的廣場，不斷有機車載菜過來，我就感覺到居民不是不願意出來，而是需要擾動，這也讓我開始起心動念，之後的每個禮拜五做一個社區清潔日，最一開始只有2、3個人，到最後只要到5點半就會看到60、70個人在腳踏車步道那邊帶著自己的椅子坐下來在那邊拔草，那個感覺讓我感覺到無怨無尤，做社區再累都值得。

Q4.您在推動社區香蕉全利用的過程中遇到了哪些挑戰和機遇？

其實在做香蕉全利用前，我們在做人文地產盤點的時候，盤到一個阿嬤，以前日治時代因為物資匱乏，所以在地居民不是只有用麵粉袋做內褲而已，因為那時候她的爸爸媽媽告訴她布料也被控管了，必須用香蕉假莖的纖維製作成布料，我聽到後很開心回來跟我們的志工說原來在早期我們的香蕉假莖是能夠取出纖維做成布料的，結果隔天一群人很開心的去問那個阿嬤，結果阿嬤跟我們說她不記得這件事，我們感到很神奇，後來知道原來阿嬤患有輕度失智症，有時候記得、有時候忘記，但也很感謝這個阿嬤，讓我們看到了農村的希望，所以透過一連串的課程，我們年度計劃的課程開始，我們知道了香蕉不是樹，它是草，但很奇妙，講到旗山大家都知道香蕉，但香蕉也不代表糖廠社區，但是我們可以創造、挖掘屬於糖廠社區的記憶，所以開始用假莖製成布料，後來在摸索的當中，廢棄物處理、循環再利用只能這樣嗎？應該不只吧，因為比較粗的纖維可以製成布，但其它就只能丟棄，因此開啟了香蕉全利用的概念，漫長卻改變農村的路。

Q5. 目前協會在社區經營上最大的困難點是什麼？

回到社區這幾年從一開始的社福體系，走到在去年112年9月21日，社區成立了事業體系，就是我們的合作社，而在這邊我看到了不單單是曙光的路，而是一條很大條的路，因為在110年，我們的青年俊宏回到了家鄉，其實俊宏是我的第二個兒子，那我的兒子峻維是負責社福鏈這塊的，包含老人照護，俊宏主要是產業鏈、合作社的區塊，因為我覺得他頭腦變通比較快，甚至他發現社區的產品不能對消費者做不負責任的販售，意思就是沒有經過食品安全檢測、合法加工廠，這個區塊沒有做的話，是無法對消費者做交代，所以遇到的這些瓶頸目前都已經解決了，如何解決是因為青年的回鄉，讓社區的產業產品化、品牌化，或是呼朋引伴讓更多青年回家鄉工作。

Q6. 您認為未來的社區應該朝哪些方向發展？

目前糖廠社區在農村旅遊、環境教育的兩個品牌都走得蠻穩健，甚至社區的直賣所已經有好幾個店面了，包括前面所說的農村旅遊、環境教育、直賣所都是事業鏈的部分，那我們也不忘本，因為當初起心動念是想要照顧老人，照顧老人讓年輕人可以回鄉提供工作機會，讓這個社區有一個善的循環。



(二) 高桂連阿姨訪談內容

訪談主題	糖廠社區長照中心志工	日期	2024/07/16
地點	大旗美直賣所五分車教室	受訪者	高桂連阿姨
採訪者	鄭安琪	紀錄員	陳家迎

訪談內容

Q1. 您在這裡生活多久了？從糖廠關閉後到現在社區的轉型，對您的生活有帶來什麼影響嗎？

住在這邊三十幾年了吧，沒有糖廠吧，糖廠已經一百多年了，我們來這邊住是三十幾年，社區成立是八九年了吧，社區成立我們就來了，就住社區了。糖廠關閉的時候，社區還沒成立，但我已經住在這邊了。糖廠以前還在運作的時候比較吵，因為我們住這裡嘛，它那個都會有聲音，現在關起來就沒有那個聲音了，環境就變得比較安靜了。

Q2. 為什麼會想在這裡做志工？平常的志工的工作大概有哪些？有沒有什麼心得呢？

當初也是剛好小孩子都長大了，然後也沒什麼事情，剛好社區也成立了，就來參加志工，參與志工訓練這樣。因為我們有據點要照顧老人家，要煮伙食（中餐）給他們吃，然後我們就是幫忙煮中餐的部分，做志工也要邁向第九年了。來社區就是很高興，每天想到來社區有工作做，就覺得時間過得很快，跟長輩之間也會有一些互動，就覺得很輕鬆、心情很好這樣。

Q3. 如果可以選擇，您希望現在的社區在哪些方面進一步改進？

我們社區大家應該都知道不錯啦，慢慢地現在已經進入青年返鄉的工作了，我也希望這些年輕人可以帶動更多的年輕人回來發展，做社區的工作，跟長輩有一些互動。

Q4. 你對社區未來的發展有什麼願景嗎？

就是他們一些香蕉的產業能夠做得更好，還有淨零減碳家園，現在都是做這個，然後我們香蕉整顆（棵）都沒有浪費，都可以再利用，他們都是往這邊發展，我覺得不錯啦這些年輕人。

Q5. 您認為糖廠社區有什麼值得推廣的文史、特色或是產品？

歷史的部分，我們有很多糖廠的舊照片，特色就是我們利用香蕉經濟循環再利用製造一些產品出來，現在這邊年輕人都有在開發，都看得到嘛，就希望以後推廣出去，能大家都能夠到我們糖廠這裡玩，希望年輕人能夠回來，以及更多人來糖廠。

訪談
內容

似顏繪那時候還沒畫完，所以有題外話閒聊時間：

阿姨說他們禮拜二比較忙，因為禮拜二開始上課，中午要煮給（長照中心）長輩吃，會先把菜會叫進來，然後分好，把一些菜冰到冰箱明天使用，之後繼續準備今天的菜，然後明天就比較不會那麼忙，因為有些已經用好了。長照中心是帶老人家活動，靜態和動態的活動都有，因為有分靜動態的老師，這些老師起初都是社區自己培養出來的，然後需要上課（志工們要去上課學怎麼教長輩），有些比較早來的，他們已經有做過，我們是比較後來做的，他們就來帶動我們一起做，然後他們比較會之後就會開始帶動或是靜態的啦，自己要去找資料教長輩，有時候有課就會去上這樣，以前志工就是沒薪水願意做這樣，現在社區有賺錢，像今天我們的老師就是請來的，我沒有帶過課程，我一直都在廚房。我跟他們的工作性質不一樣。



照片



(三) 鐘李善阿姨訪談內容

訪談主題	糖廠社區長照中心志工	日期	2024/07/16
地點	大旗美直賣所五分車教室	受訪者	鐘李善阿姨
採訪者	鄭安琪	紀錄員	陳家迎

訪談內容

Q1. 您在這裡生活多久了？過去在糖廠工作的經歷？從糖廠關閉後到現在社區的轉型，對您的生活有帶來什麼影響嗎？

生活50幾年了。製糖期比較忙，沒有製糖期就還好，製糖期會有三班制，但女生沒有三班制，只有早班和中班而已，大夜班都是男生接手，糖廠社區的人大部分都是在糖廠工作，但是製糖期會請季節工，有糖廠製糖四個月找季節工來幫忙，我那時候在糖廠的工作是檢驗。糖廠關閉對我的影響還好，因為接著就是兒子結婚、顧孫子了。現在糖廠也沒有在工作了，只是留著給別人參觀而已，工廠以前有蠻多課，檢驗課什麼的。

Q2. 您認為糖廠社區有什麼值得推廣的文史、特色或是產品？

這邊是香蕉盛產的地方，遊客可以來這邊吃香蕉湯、香蕉乾，或是香蕉蛋捲。剛好後面那邊的照片是我提供的，那是我爸爸他有一本照片（相簿），也有阿里山神木，然後拿給社區，這樣弄起來也蠻好看的（指牆面上的照片）

Q3. 如果可以選擇，您希望現在的社區在哪些方面進一步改進？

因為我們的理事長做得蠻好的，我們也沒有在操心這個，因為她本來就做得很好。

Q4. 你對社區未來的發展有什麼願景嗎？

我希望是有比較年輕的人進來，因為我們已經有年齡了，有時候體力也是不能負荷了。希望年輕人可以回來幫忙。

Q5. 您對社區年輕人重視的地方文化、歷史有什麼樣的看法？

他們也做得很好，現在幾個青年都做得很好，我看他們也看得很滿意，對長輩也都很有禮貌。

照片



附錄三、青銀共學活動紀錄

活動主要促進社區長輩與孩童之間的交流和運動，增進社區之間的感情，活動共有30-40人參加。



09:00-09:50

開場由班長帶領，先向大家問好，接著進行伸展運動或使用道具進行熱身。

接著開始遊玩沙包遊戲：
遊戲將參與者分為紅隊和藍隊，地上貼有分數標記（如30、40等），最遠處設有三個籃子，分數為80和100。

每隊派出一位成員坐在一定距離外的椅子上並將沙包放於腳上，拋向分數標記，根據沙包落入的籃子決定得分。



09:50-10:00

上完課大家都累了，休息時間也到了，後方擺上了餅乾零食，由幾位志工發放給大家。



10:00-10:40

下半場的課堂又開始了，教導阿公、阿嬤和小孩跳最近最流行的三振舞並拍成短片。

之後進行第二場沙包遊戲：木板上貼有紅藍得分區，每隊派出一位成員，手持紅色和藍色沙包各三個，從一定距離外將沙包丟至對應顏色的得分區。



10:50-11:00

結束兩場遊戲後，總分較低的隊伍進行懲罰。幾位阿公和小孩帶著很帥氣地眼鏡並擺出指定姿勢拍照，實在活力十足！今日的活動也順利結束，就可以快快樂樂領取好吃的便當啦。





BANANA

黃金芭娜娜

旗步走 香蕉遊