

112年第十三屆大專生泅游農村競賽 成果報告書



Taiwan
Pingtung

駐村社區：塭豐社區

隊名：踏浪前行 織網未來

校系：國立屏東科技大學 農企業管理系

指導老師：林俊男 副教授

團隊成員：潘昕暘、林淑真、江財榮、施乃綺
楊子豪、彭睿紳、陳美菁

目錄

目錄	2
序	3
壹、計畫起源及目標	4
一、計畫起源	4
二、計畫目標	4
三、駐村願景及原因	5
四、社區面臨的問題	5
貳、駐村規劃	10
一、規劃工作範圍	10
二、計畫執行期程	11
二、大專生洄游農村組織架構與團隊分工	18
三、駐村預算規劃	20
參、駐村成果	21
一、海廢藝術品創作工作坊	21
二、海岸走讀課程	23
三、友善海洋下午茶	36
四、體驗商品成果行銷	38
五、塭豐的十件事	40
肆、預期效益	44
一、計畫執行檢核	44
二、執行成效	44
三、檢討與建議	45

序

我們的團隊「踏浪前行，織網未來」在初次踏足佳冬鄉塭豐社區時，對這片土地的了解僅停留在文化與環境的輪廓上，然而，正是這份尋求線索的慾望，驅使我們投入這次計畫，將社區的歷史融入其中，深入探究地層下陷的背後奧秘，並透過精心設計的執行計畫，為這個社區點亮前路。

本團隊為塭豐社區訂下了明確的目標，從保留歷史文化的精髓、深入探究地層下陷現象到重新設計友善海洋的多元規劃，透過重新開發遊程和菜單，我們將社區的故事融入體驗之中，讓參與者能夠感受到這片土地的溫度和情感，同時，我們提出了創新的想法，如海廢藝術品創作工作坊和海岸走讀課程，將海洋廢棄物與友善海洋的議題與社區的歷史、現況特色相結合，而設計教案的目的更是為了確保獨特的環境、文化、產業能夠持續地傳遞下去，為社區的永續發展奠定基石。此外，我們致力於製作塭豐社區專屬小物，這不僅是商品，更是社區的獨有特色，有助於提升自營能力和品牌知名度。

我們的腳步並不會停留在此，未來計畫將與屏東科技大學各系如農企業管理系、生物資源系、水產養殖系及科技農業學程等攜手合作，持續開發能夠協助社區進步的內容和產品，為佳冬鄉塭豐社區的永續發展而努力。



大合照



團呼-塭豐海平面以下

壹、計畫起源及目標

一、計畫起源

塭豐村位於佳冬鄉臨近台灣海峽，是地層下陷非常典型的村莊，也是林邊溪出海口的左岸，村民從事捕魚和養殖業為主，無法耕種的農田多開墾成魚池，進行高經濟類魚產的養殖，這裡的養殖區經過重劃，超過七成的養殖戶生活於此，使塭仔庄的漁塭密集分佈，有如棋盤般的規劃，並且擁有全國唯一先進齊全設備的海水供應站，然而時代變遷、地層下陷及八八水災的影響，塭豐社區的人口外移率攀升，但我們看到的塭豐社區擁有豐富的地景特色以及海洋文化正在流失，經與社區交流了解至 103 年起，社區居民積極打造當地的漁村特色，並透過小旅行等活動推廣塭豐村的傳統牽罟文化，展現當地的捕魚和食魚文化，凝聚在地人對社區的情感。

因此為協助塭豐社區發展出一系列的「活化漁村活動」，以當地傳統漁業文化為基礎，透過互動方式引領遊客深入了解漁村文化內涵，帶領遊客以走讀活動穿梭於漁村和海岸之間，以當地人的視角，透過「尋寶」的方式，聆聽「阮ㄟ淹水故事」，重新認識海平面以下漁村的生活，並設計出一系列的友善海洋飲食跟海廢藝術品，引起更多人對海洋環境保育的重視和關注。

二、計畫目標

本計畫目的在於以多元角度探究及認識海洋文化，並透由塭豐村特殊地景特色，提倡關於海洋保育、氣候變遷的影響、漁業可持續發展。活動對象先針對國小生，進行海洋廢棄物創作，從岸邊、沙灘上、漁船中收集廢棄物，並共同發想創作，從中灌輸他們海洋保育的觀念；在接下來的走讀課程中，吸引更多參與者如青少年及社會人士參加，了解塭豐地層下陷現況以及未來水資源的重要性，進一步加深對海洋文化的認識和對海洋環境的保護意識。

透過舉辦友善海洋下午茶體驗活動，讓參與者了解如何選擇適當的魚類，以及如何在日常生活中保護海洋環境。在活動中，孩子們將展示他們的海廢藝術作品，並向遊客們介紹創作品，藉此引發大家對海洋保育的關注和支持。

本計畫主題緊密關聯著漁村社區的需求，並將食漁教育與生態保育相結合，

透過藝術創作和體驗活動，鼓勵更多人關注和支持海洋保育。最後，我們希望這個活動可以成為社區發展協會自主舉辦的一個重要項目，持續推動海洋文化的傳播和保護工作。

三、駐村願景及原因

本計畫目的在於以多元角度探究及認識海洋文化，並透由塭豐村特殊地景特色，提倡關於海洋保育、氣候變遷的影響、漁業可持續發展，活動對象先針對國小生，進行海洋廢棄物創作，從岸邊、沙灘上、漁船中收集廢棄物，並共同發想創作。從中灌輸他們海洋保育的觀念；在接下來的走讀課程中，吸引更多參與者如青少年及社會人士參加，了解塭豐地層下陷現況以及未來水資源的重要性，進一步加深對海洋文化的認識和對海洋環境的保護意識。最後透過舉辦友善海洋下午茶體驗活動，讓參與者了解如何選擇適當的魚類，以及如何在日常生活中保護海洋環境。在活動中，孩子們將展示他們的海廢藝術作品，並向遊客們介紹創作品，藉此引發大家對海洋保育的關注和支持。

本計畫主題緊密關聯著漁村社區的需求，並將食漁教育與生態保育相結合，透過藝術創作和體驗活動，鼓勵更多人關注和支持海洋保育，最後我們希望這個活動可以成為社區發展協會自主舉辦的一個重要項目，持續推動海洋文化的傳播和保護工作。

四、社區面臨的問題

(一)產業型態

佳冬鄉塭豐社區最主要的產業為養殖漁業。塭豐村的人口及房舍大多集中沿街道分布，除房舍及道路外，大部分地區皆已開墾成魚池從事經濟類魚產之養殖。密集分佈的漁塭養殖是村民生活經的主要來源。

塭豐地區自民國六十年代初期起，台灣的養殖漁業開始發展掀起了一波養殖業熱潮，村內有超過百分之七十為養殖漁業，此處沿海地區的地層下陷，是因為產業發展所致，其淡水資源大多來自於地下水，由於過量的抽取地下水，導致地層下陷現象，這種型態的地層下陷地區從西部沿海的彰化一直延伸到屏

東，塭豐生產區海水供水及機電設施新建工程 103 年完工，此為全國最大的海水供應站，可穩定抽取每秒達 5.4 立方公尺之新鮮海水，供應塭豐地區近 500 公頃魚塭使用，「不僅」可減緩超抽地下水所引致地層下陷現象，同時推廣轉型採用純海水之魚類繁養殖，改善水質可養殖最佳的石斑魚，為養殖產業重要設施，期盼居民與政府共同努力推動運作，讓在地養殖產業發揚光大。

(二)文化、景觀資源

沿海地層下陷地區從西部沿海的彰化一直延伸到屏東，屏東縣佳冬鄉塭豐村的塭子國小，曾經是一所全國獨一無二，景觀特殊的「全國最低的學校」，社區內保存許多地層下陷的房屋，可以提供外地民眾一個環境教育機會，規劃漁村生活體驗串聯佳冬鄉古蹟巡禮一日遊，社區農村再生已規劃堤防彩繪、漁港休憩觀夕陽涼亭、自行車道及休閒漁村風貌公園，打造塭豐社區為一個休閒觀光農村生活，提高石斑產業競爭力，發展塭豐獨特的文化創造力。屏東縣佳冬鄉濱海的塭豐村是傳統小漁村，也是石斑魚養殖重鎮，塭豐有得天獨厚的先天條件，有良好的沿海沙灘與具潛力的產業，社區近年致力轉型深度旅遊的休閒漁業，重現早期群體拉網捕魚的「牽罟」捕魚法，其牽罟文化—海平面以下的體驗系列活動，除了牽罟捕魚、沙窯、傳統烤魚活動等亮點，藉由故事傳承闡述漁村生活型態歷史，並以石斑魚為主題的海風蠶味餐並推廣融入海洋到餐桌的食漁教育遊程。

(三)財務收入機制及獲利

佳冬塭豐最別於其他沿海鄉鎮就是下陷地景，即深刻體悟到海平面以下的塭，實地實境，結合下陷屋環境教育展示漁村文物，呈現在地傳統捕魚方式-牽罟，養殖漁業發展故事及示範漁池，認識養殖魚種深度實地體驗漁村文化，財務收入以社區小旅行、餐飲服務、漁產品販售為主。

1. 社區小旅行活動：導覽解說&陸上牽罟體驗活動體驗、食漁教育、釣沙蟹、鹹鴨蛋 DIY、午仔魚一夜干 DIY、海味 Pizza DIY、腳踏車租借。
2. 餐飲服務：海味飯湯、蠶魚風味餐。
3. 販售在地漁特產品：鹹鴨蛋、皮蛋、午仔魚一夜干、龍膽石斑等漁貨。

(四)社區組織與人力資源

塭豐社區也面人口高齡化衝擊，但慶幸的是與社區交談後，發現社區人口相較其他村鎮並無外流嚴重，青年畢業後也為回鄉接家中養殖產業，但較棘手的是社區同樣面臨高齡化問題，在駐村時，就曾聽長輩提起補漁網的技術越來越少人會了，同樣我們也在短短的一年就深刻體會到捕魚網技術伴隨人的老化凋零而技藝卻望能及時流傳下。社區每周一至周五時段都有高齡者至社區來參與活動，社區設有志工團隊、社區發展協會等組織，在駐村時感受到村莊人的團結與人情味，而我們也加入了他們的行列，利用我們所學提出問題、建議、與社區一同討論，從實務中與社區碰撞共同激發未來無限的可能。

經由與社區溝通，現地走訪調查後，以社區產業型態、文化景觀資源、財務收入機制及獲利模式、人力針對其主軸設立主題，進行內容說明並提擬解決方法提供社區參考一同解決目前所面臨的問題。

主軸	主題	內容說明	擬解決方法
產業型態	地層下陷因應措施	塭豐社區為海平面以下村落，在八八風災時，全村一層樓以下皆泡在水中，風雨海水退去留下的只有汙泥及夾帶海水一起流進的魚，站在社區堤防上一左一右，明顯看出海比村落高出許多。 由於早期農業耕作土質等因素導致農田欠收而至轉換成養殖漁業，在未有地層下陷改善及環境教育意識時而造成無法挽回的結果。而在塭豐社區海灘上常見的海洋廢棄物，如浮球、漂流木，廢棄水管，其他人為廢棄物等都造成環境破壞。	與社區溝通了解到社區其實有重視到地層下陷所帶來的影響，但現階段我們能做到的便是做到環境教育、倡導、警惕，因此我們有收尋相關料作參考，二峰圳做法，補充地下水概念是伏流水和地下水對於台灣在氣候變遷下的水資源應用非常重要，伏流水資源開發方式相較於水庫等傳統水利構造物，對環境生態衝擊較小，且水質透過地層介質過濾潔淨，豐枯水期皆能穩定取得水源量。
	環境教育		透過撰寫教案、遊程規劃設計，以「海岸走讀課程」方式帶領學子、親子團走入社區，重視環境保育、水資源、生態

主軸	主題	內容說明	擬解決方法
			等環境，與生態共好。 除倡導源頭減少，也透過淨灘方式收集海廢，媒合藝術家、創作者進行「海廢藝術品創作工作坊」，邀請長輩及國小生一同加入創作的行列。
	農耕種植改善	我們看到塭豐社區除養殖漁業外並無其他農耕種植地，社區包含住戶蔬果都需到村外採買，全村可看到都以景觀植物為主，並無主要蔬果種植區。	再走訪社區時我們有觀察到社區無種植用地，集中式住宅生活區與魚塭區為主，因此建議可利用零散空間擺放高架式及不彎腰菜園進行種植。
	全魚利用	塭豐社區漁產資源豐富，在製作加工品、包裝漁產品、準備餐食時常留下魚的邊角料，因此思考如何利用全魚利用將魚產價值提高，也是我們努力的方向之一。	漁產邊角料產生，魚頭、魚骨、片魚排為達到克數大小相同，而將多餘的邊角料去除，我們透過「友善海岸下午茶」方式提出想法與社區討論開發全魚利用下午茶，減少浪費。
文化景觀資源	文化保存	牽罟文化一直都是塭豐社區早期流傳下的產業延伸至傳統文化，每年都會舉辦百人牽罟，吸引許多人一同參與，在社區小旅行中也會以陸上牽罟方式讓遊客體驗早期如何捕魚的技巧，並有流傳下牽罟的歌、社區也有其他如水仙宮、慈惠宮等廟宇文化，走在社區不起眼的路旁也駐立石碑象徵著歷史歲月的足跡而這些文化、產業、景觀是需要有人進行維護及保存甚至是傳承。	我們經資源盤點，實地走訪必紀錄塭豐社區大小事，以一為單位其概念為一為根本，將塭豐生產、生活、生態面匡列一X十件事，透過照片及文字說明進行看板製作，投射在地文化，以下為三面向共十件事之主題： 一、生產面 1.歷史足跡 2.討海人的生活 3.牽罟文化 二、生活面 1.海平面以下 2.祈求

主軸	主題	內容說明	擬解決方法
			3.塭度 三、生態面 1.海河對話 2.環境教育 3.黃槿 4.里山里海教育
財務收入機制及獲利模式	規劃新遊程、產品設計及經費制定	<p>由上述財務收入機制可知，社區經費來源皆仰賴遊程所衍生的小旅行、風味餐及漁產品販售，而社區在成本估算即控管並不能精準拿捏。</p>	<p>社區目前收入主要以小旅行、風味餐及漁產品販售，經討論我們針對海岸走讀課程、海廢藝術品創作工作坊、友善海岸下午茶，以定時、定料、定價、定序方式制定，幫社區算好成本，並經由指導老師林俊男及駐村團隊成員對社區召開說明會並舉行工作坊，透過交流修正建立一套標準的作業流程，並尋找外部資源媒合旅行社、產品包裝設計業者、藝術家一同合作。</p>
人力	人力資源應用與外部資源整合	<p>在駟村時就特別感受到社區人的團結，其志工團隊，及社區幹部協力與居民共同維護社區環境照顧社區內外村長者，並開發遊程期望將人流引入帶動社區產業之發展。</p>	<p>我們以社區需求及須解決問題為出發點，透過本科系優勢，將農業導入商業模式，駐村團隊成員各取所長，對於現今市場主流及議題解決社區所面臨人力不足而無法更加有效帶動產業及社區高齡找顧等問題，並透過團隊長期合作之旅行業者、設計師、媒體、屏科大系所等外部資源整合，共同商討合作模式。</p>

貳、駐村規劃

一、規劃工作範圍

主軸	工作範圍	執行方法
主軸一： 海廢藝術品創作工作坊	<ol style="list-style-type: none"> 1. 海洋廢棄物收集 2. 與藝術家共同設計主題，展現海洋保護的重要性 3. 產品設計與開發 	與永續藝術家聯合策展，鼓勵社區參與並結合當地或鄰近國小學童，打造海洋廢棄物永續藝術品，並將成果轉化為有價值的商品，如創意漁網提袋、帆布袋、T-Shirt、文化小物等。
主軸二： 海岸走讀課程	<ol style="list-style-type: none"> 1. 開發3條不同主題深度體驗遊程 2. 在體驗遊程規劃上，將凸顯社區生產、生活、生態之特色 	透過專業導覽，我們讓遊客親身體驗海岸線變遷的過程，同時喚起對地層下陷等自然變化的關注，並結合歷史文化，讓遊客深入了解地方的地質特色和歷史，同時也鼓勵參與者尊重和保護地質環境，從而在互動中培養對環保的意識。
主軸三： 友善海洋下午茶	<ol style="list-style-type: none"> 1. 與專業廚師討論菜單 2. 辦理友善海洋餐桌 	我們將以「懂魚、知魚、吃在地、吃當季，會說魚的故事、學會正確吃魚。」的理念，精心呈現一系列充滿故事性的在地特色料理，以及利用剩魚為核心的小點，製作成下午茶，促使更多人關注食物永續性和環境保護。
主軸四： SDGs指標	<ol style="list-style-type: none"> 1. SDG 4.7 2. SDG 8.8 3. SDG 11.3 	透過教育和藝術，提升學生對海洋保育的認識。透過海洋體驗，推動綠色旅遊，提升海洋觀光價值，實踐永續觀光。合作打造環保基地，促進城鄉規劃，實現社會包容和永續發展。

二、計畫執行期程

本次駐村計畫旨在透過三大實質目標，將教育、文化和環保結合。以下是我們團隊在佳冬鄉塭豐社區的駐村時程表，透過融合生產、生活和生態等三個方面，我們將致力於推動社區商業運作，不僅將理念注入社區，更將以數據量化方式實際展現成果。

工作細項		預期進度		月份			
		6月	7月	8月	9月		
籌備皆段	團隊成員分工						
	場地勘查						
	體驗社區既有遊程						
	與當地小學合作洽談						
	辦理社區駐村說明會						
	聯繫當地藝術家商討合作						
執行皆段	共識營						
	設計友善餐桌菜單						
	規劃3條社區深度體驗遊程						
	辦理社區關懷課程						
	舉辦海岸走讀課程						
	製作社區體驗宣傳影片						
	社區彩繪牆面導覽						
	盤點海洋廢棄物現況						
	產品開發設計						
	優化社區自主經營能力						
驗收階段	輔導單位駐村訪視						
	與社區通盤討論洄游內容						
	設計成果展展場布置						
	成果報告書製作						
	成果展						

(一)第一階段：團隊與社區溝通協調

1.團隊組建

召集專業團隊成員，進行產學間的合作包括水產技術交流、導覽解說、藝術創作、產業設計各領域專家等，透過跨領域的結合以確保具備多方面專業背景。

2.社區了解

深入了解塭豐社區的歷史、文化、特色，進行社區調查以確定主要關注議題。

3.溝通計畫

與社區舉行說明會，分享我們的計畫目標和想法，了解他們的期望和需求，並獲取他們的支持和意見。

4.合作協商

與當地藝術工作者及國小洽談合作，確定學生參與的方式和範圍，確保教育環節能夠順利展開。

5.資源策劃

確定後續各階段所需的人力、物資和場地等資源，進行資源規劃和分配，確保各項準備工作能夠順利進行。





(二)第二階段：海廢藝術品創作工作坊（生產）

1.聯合策展

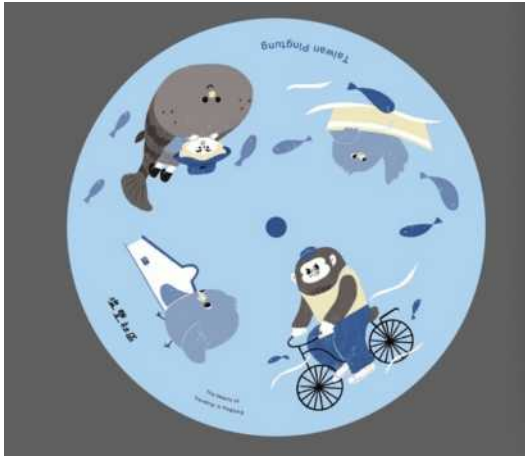
與永續藝術家聯合策展，鼓勵社區參與並結合當地或鄰近國小學童(塭仔、建興、佳冬國小)，打造海洋廢棄物永續藝術品。



2. 產品設計與開發

本次設計以「輕旅行小物」作為產品開發，將成果轉化為有價值的商品，為未來遊程加上商機，塭豐社區目前已遊程小旅行為社區收入來源，透過團隊優勢將長期合作設計團隊設計針對塭豐社區遊程內容物討論，後以設計輕旅行套組，內容物含帆布袋、T-Shirt、漁夫帽、遮陽傘、水壺，在走遊程時就可帶著輕旅行套組，更加有分為且實用，也具紀念價值。





(三)第三階段：海岸走讀（生活）

1.消失的海岸線之旅

透過專業導覽，帶領遊客了解海岸線的變遷過程，引發對於地層下陷等自然變化的關注。

2.海洋生態多元體驗

透過海洋生態多元體驗，人們可以學習到海洋生態系統的脆弱性、重要性以及可能受到的威脅。通過親身參與和觀察，人們可以更深入地了解海洋生態系統的運作，從而提高對海洋及海岸保護的認識和意識。

3.地層下陷文化探索

安排參觀地層下陷相關的地質景點，進行文化探索，讓遊客深入了解地方地質特色歷史，同時引導參與者對於地質環境的尊重和保護。



(四)第四階段：海洋友善餐桌（生態）

1.傳承之味：探索在地特色料理的故事

我們將以「懂魚、知魚、吃在地、吃當季，會說魚的故事、學會正確吃魚。」的理念，精心呈現一系列充滿故事性的在地特色料理。

2.海味再生：友善海洋的下午茶

利用剩魚為核心的小點，象徵著友善海洋的理念，促使更多人關注食物永續性和環境保護。



過去餐點型態



下午茶餐點

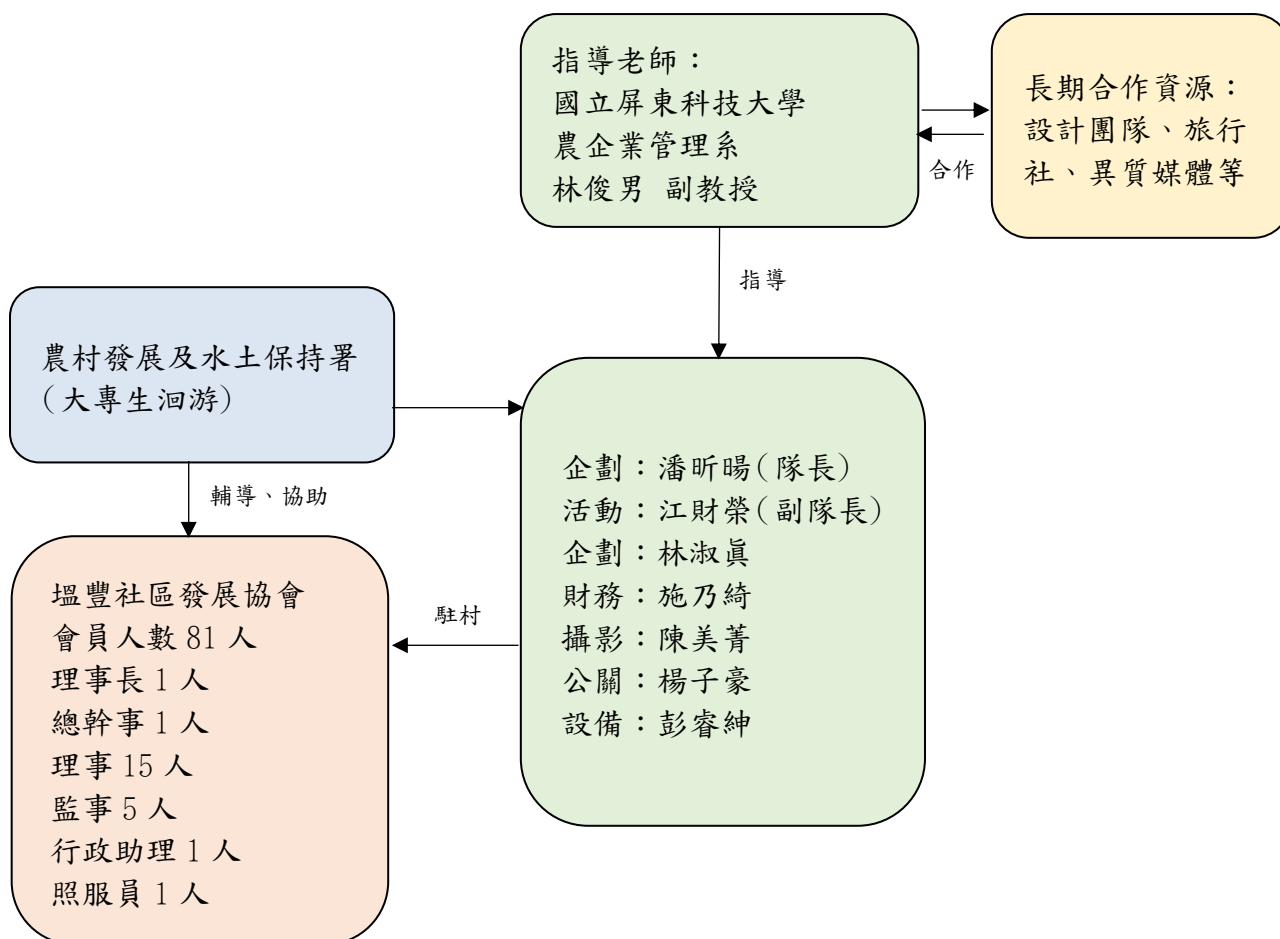


美化擺盤

二、大專生洄游農村組織架構與團隊分工

(一)組織架構及資源整合

此次競賽由農村發展及水土保持署，其大專生洄游小組、承辦人員與審查委員，進行輔導與協助，本團隊由國立屏東科技大學農企業管理系林俊男副教授所帶領本校學生駐村在塭豐社區發揮專長為社區盡一分心力，塭豐社區以社區發展協會其社區幹部、理監事、照服員、志工等維持社區組織之運行，本團隊也媒合長期合作業者外部資源一同加入，為後續資源整合做完善規劃與串聯。



(二) 團隊分工

我們來自國立屏東科技大學，是一支充滿活力的團隊，本次大專生洄游計畫企劃包含三個主要元素：海洋友善下午茶、海廢藝術品策展和海洋走讀課程。

這三項活動將會相互結合，透過不同的方式呈現海洋保育的重要性，並且在推廣海洋友善產業發展的同時，希望能夠建立一個推廣海洋保育和友善飲食的金牌漁村，成為海洋保育的先鋒和榜樣。透過這樣的活動規劃，我們相信可以喚起更多人對於海洋環境保育的重視和關注，並且在推廣友善海洋產業發展的同時，促進當地經濟的發展和社會的進步。

我們的團隊成員分別來自不同的專業領域，且每個人都有著自己的專長和優勢，可以為這次計畫的成功做出貢獻。加上有著高度的合作精神和創新能力，並且有著強烈的責任感和使命感，希望能夠透過這次活動，為海洋保育和友善飲食的推廣做出一份貢獻，並且在保護海洋生態的同時，促進當地社會經濟的發展和進步我們相信，只要有夢想和行動，就可以改變世界，讓海洋更加美好和友善。

姓名	職位	工作內容
潘昕暘 林淑真	企劃	負責尋找合作夥伴，如當地漁民或餐廳、取得食材並制定菜單、和當地的海洋生態導覽專家進行聯繫、協調課程路線和內容、負責規劃展覽空間和展示方式，確保展品展示效果達到最佳。
江財榮	活動	負責接待和服務參與者，確保他們享受美食的同時也了解海洋保育的重要性、展覽現場的佈置和安排，保證展品展示有序、負責現場管理、協助講師和參與者解決問題。
楊子豪	公關	負責宣傳計畫中的三個主要元素，以吸引更多的參與者和贊助商，並使用社交媒體、新聞媒體和傳單，來宣傳活動和企劃。
陳美菁	攝影	捕捉活動的高光時刻、活動場景的氛圍、參與者的情感和感受。
施乃綺	財務	負責整個計畫的預算規劃、成本控制與財務管理，確保各個活動項目的經費掌握得當。
彭睿紳	設備	根據活動的需要，選擇最適合的場地和設備，並確保在活動進行期間，設備能夠順利運作，以確保活動的成功舉辦。

三、駐村經費規劃

駐村經費用途比例		經費用途		金額
<p>■ 社區 ■ 大專生</p>	社區	海廢藝術品創作工作坊	19,200	
		海岸走讀課程	53,300	
		友善海洋下午茶	27,500	
大專生	成果報告書、成果展、雜支	20,000		
合計			120,000	

項目名稱	說明	單位	數量	單價	金額
海廢創作工具	顏料、筆刷、文具等	式	1	4,800	4,800
講師費	邀請藝術家進行海洋廢棄物藝術品技法研習活動	鐘點計酬	9	1,600	14,400
文創商品設計費	帆布袋、T-Shirt、漁夫帽、傘、水壺	式	1	14,200	14,200
塭豐小物(祈求)	產品設計與開發(打樣2次)	件	20	380	7,600
規劃社區遊程	體驗活動材料費	式	3	7,500	22,500
講師費	食魚教育導覽課程	鐘點計酬	5	1,600	8,000
食材	舉辦海洋友善餐桌	式	4	6,250	25,000
食材	餐具租借(桌巾、餐盤)	式	1	2,500	2,500
成果展	背板設計及展區布置之經費	式	1	17,000	17,000
雜支	影印、郵資、文具等計畫所需之相關	式	1	4,000	4,000
合計					120,000

參、駐村成果

一、海廢藝術品創作工作坊

為了讓漁業的廢棄物能做更有效的利用及讓當地居民更有凝聚力，我們邀請藝術專業的老師協助居民進行海廢的再利用，並於社區活動中心進行工作坊與體驗活動，邀請當地民眾與學生進行裝置藝術及展演空間布置。

透過結合藝術、環保和社區凝聚力的元素，使活動具有獨特性，我們的目標不僅僅是創造藝術品，更是透過這些藝術品傳遞環保訊息，引發社區的關注，將創作與環保融合，讓塭豐社區在友善海洋的旅程中更加獨特而有意義。

(一)解決海廢問題

這或許是由於人類生活中的不當垃圾處理，也可能是來自工業和航運等活動的排放，導致大量的廢棄物進入海洋環境，這種現象對海洋生態系統和生態平衡造成了嚴重的威脅。

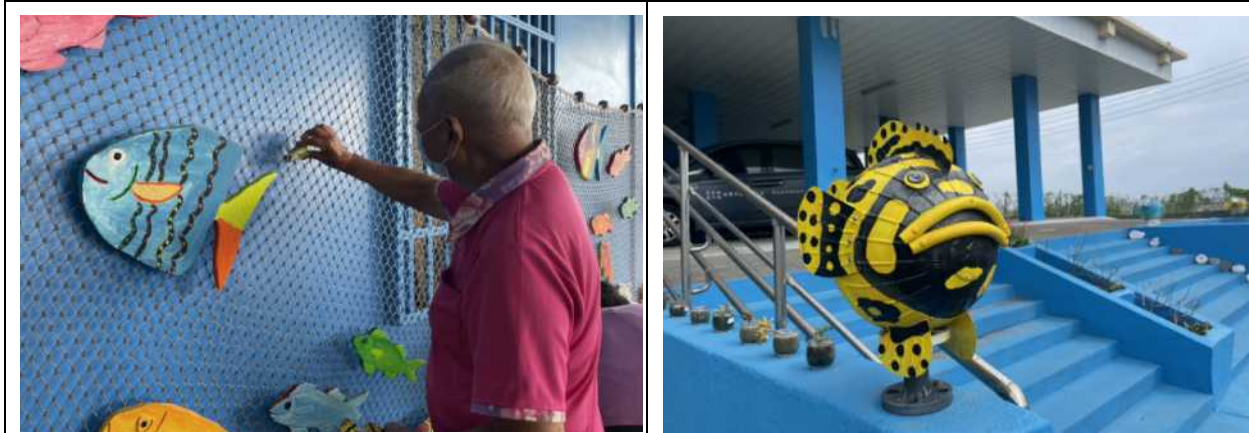
然而，海洋廢棄物實際上可以被轉化為有價值的資源，進而實現循環經濟的理念，這正是我們將海洋廢棄物用於創作的目的所在，透過重新定義廢棄物，我們可以將它們轉變成具有美感和實用性的藝術品或產品，從而改善環境狀況。

例如，我們可以利用浮球、魚網、保麗龍等廢棄物創作出獨特的裝置藝術、入口意象或日常用品。這不僅可以展示社區耆老的創造力，更能夠喚起大眾對於環境保護的關注，以減少對海洋環境的負擔。

未來可以朝向為了讓漁業的廢棄物能做更有效的利用及讓當地居民更有凝聚力，預計找更多元的藝術專業的老師協助居民進行漁網的再利用，並於社區活動中心進行工作坊與體驗活動，邀請當地民眾與學生進行裝置藝術及展演空間布置。邀請駐地藝術家王彥臻(拉拉)，用創意編織漁獲豐收的季節，工作坊作品，打造小型展演及展示空間。村民可將向藝術家習得的諸多技藝，期待能看見海廢魚網編織工作坊培養的美感運用於其中。



漁線椅技藝傳承及交流



漁廢藝術創作整理及討論

(二)協助社區自立

社區的永續發展需要建立起自主吸引顧客的能力，而這次的駐村計劃提供了寶貴的契機，透過創造出獨特的商品、豐富的遊程和精心設計的菜單等，我們能夠讓社區更具吸引力，增加遊客的到訪，從而為社區帶來更多機會和經濟收益。

透過將海洋廢棄物重新運用的循環經濟理念，我們不僅能夠創造有價值的商品，更能在實踐中彰顯友善海洋的使命，讓社區投入商業運作且同時兼顧友善海洋的理念，將社區的永續發展與環境意識結合，這樣不僅給社區帶來了商機，社區居民能夠參與創作過程，無論是設計、生產或餐飲，都能夠為社區的繁榮出一分力，透過永續發展的商業模式，社區不僅能獲得經濟收益，更為社區居民提供了實實在在的就業和收入機會，同時也實現了更大的社會責任。

二、海岸走讀課程

不僅讓學生更深入地了解地質災害和環境變遷的問題，更是建立了學校與社區之間的緊密聯繫，形成了一個教育和社區發展協同成長的示範模式。

了解養殖漁業是一個重要議題，如何使養殖產業與生態環境兼容並蓄一直是當地居民和經濟發展所面臨的挑戰。因此，我們設計了以「消失的海岸線、海洋生態多元、地層下陷」為主軸的海岸漁業資源運用和深度體驗遊程，這種參與式的學習方式，讓學生們親身走訪地質災害發生的地點，親眼見證了地層下陷對社區的影響。這樣的體驗不僅讓他們學到了理論知識，更是在情感上建立了對地質災害的理解和共鳴。

這樣的合作也強化了學校和社區之間的關係，透過這次合作，不僅擴充了學生的視野，也將環保和地質災害等議題融入到學校的教育內容中，促使學生更早地了解 and 關心這些問題，同時，學校的參與也讓社區活動更具教育性，加強了活動的影響力和永續性。

(一)食魚教育導覽

1.可解說的地點

活動中心一樓空間及頂樓

2.文本概述

- 食農教育體驗活動的意涵、食農教育解說服務訓練及解說劇本撰寫。
- 示範食農教育活動引導及操作技巧引導學員完善與優化食魚農教育體驗活動操作流程。
- 工作坊導入體驗活動設計的五項原則：訂定主題、以正面的線索塑造印象、去除負面線索、配合加入紀念品、六種的感官刺激。
- 邀聘專業老師與本團隊共同指引社區志工居民創作學習之發展、並辦理產業規劃設計課程研習產品銷售。
- 學員人數預定為 15-20 位，邀請對食農/食魚及導覽解說課程有興趣之本社區幹部及鄰近社區之幹部與居民一同來上課，一同提升食農/食魚

內涵，皆可在社區現有遊程上加入 1-2 小時食農/食魚活動，社區間人員與教具也可互相支援。

日期	時間	課程內容	備註
7月10日 (兩場次： 上午、下午)	09:00-09:50	解說導覽原則與技巧	3小時
	10:00-10:50		
	11:00-11:50		
	11:50-13:00	午餐時間	
	13:00-13:50	食農教案的解說導覽策略	3小時
	14:00-14:50		
	15:00-15:50		
8月7日 (三場次： 上午、下午、 戶外導覽)	09:00-09:50	解說導覽活動設計	2小時
	10:00-10:50		
	11:00-11:50	創造農業旅遊市場需求	1小時
	11:50-13:00	午餐時間	
	13:00-13:50	綜合應用實務操作	1小時
	14:00-14:50	綜合應用實務操作(試教)	1小時
	15:00-15:50	綜合應用實務操作(試教)	1小時



(二)漁村文化走讀-消失的海岸線(動腳)

1.可解說的地點

塭豐社區活動中心、社區水產養殖魚與海洋生物的海廢裝置藝術、彩繪牆與水仙宮。



2.文本概述

塭豐村原來為開庄時的一口魚塭，故名為塭仔；且位於林邊溪出海口的左岸，具有相當特殊的地理環境並且西邊面臨臺灣海峽，有很長的海岸線，因此居民多以「捕魚」及「養殖業」為生。

社區透過彩繪及祖孫共學，用海廢創作妝點社區，其中結合社區牆面創作的景點「魚兒帶路」，在地特色養殖魚群及地方海域的海洋生物，在巷弄中穿梭，彷彿帶著遊客一路來到美麗的海岸，不讓為保護居民生命安全而高聳的海堤，成為海岸線的切斷口，阻絕人與海洋的連結。





在「塭仔花園」旁的「水仙宮」祀海難「水流公」，保佑出海的漁民，由於












向海討生活的風險很大，所謂「討海人三分命」，因此祈求神明庇祐漁獲滿載、平安歸航的宗教信仰，是漁村最大的精神寄託來源。此廟神蹟顯赫且描繪古時農耕情形及傳統捕魚法-牽罟，適合講此廟主神劉全千因帆船興經臺灣海峽遇風罹難，漂流至此地故事。

3. 走讀地圖






4. 魚兒帶路圖卡

主題	圖卡元素	學名	現場解說	圖卡(正面)	說明(背面)
海廢魚牆對對碰	東星斑	花斑刺鰓魚			身體是褐(紅)色，還有許多小藍點。 佳冬鄉有全臺首座，室內生態循環水-東星斑養殖場。
	青斑	點帶石斑魚			身上帶黑點，是臺灣最早成功發展出人工養殖的石斑魚。 石斑魚三兄弟：三弟(體型最小，價格最便宜)

主題	圖卡元素	學名	現場解說	圖卡(正面)	說明(背面)
	龍膽石斑	鞍帶石斑魚			「石斑之王」，眼小口大，體型極大，可以長超過2公尺。 石斑魚三兄弟：大哥(體型最大，價格最高)
	龍膽石斑魚苗	鞍帶石斑魚			龍膽石斑在幼體時期體色呈黃色，且具有三塊不規則之黑色斑。
	龍虎斑	龍虎斑			魚種頭部及體側具有 5-6 條形狀不規則的寬闊黑褐色橫帶，同時擁有龍膽石斑生長速度與老虎石斑肉質細緻的優勢。 石斑魚三兄弟：二哥(以龍膽石斑為父系，老虎斑為母系，人工雜交創造出的魚)
	午仔魚苗	四指馬鮫			在佳冬地區的所有養殖魚種中，應該是數量最多，且最多人養殖的魚種。當地人稱：『一午二鯧三鮫四嘉鱻』，一午的午指的就是午仔魚。
	午仔魚	四指馬鮫			『一午二鯧三鮫四嘉鱻』，一午的午指的就是午仔魚。吻端圓突、兩個背鰭，眼睛大而靠前端。
	富貴魚	圓眼燕魚			魚體是菱形扁平，身體側邊有 2 至 3 條黑色橫帶。

主題	圖卡元素	學名	現場解說	圖卡(正面)	說明(背面)
	金槍、金鯧	布氏鯧鯔			本魚軀體橢圓稍延長，體被小型櫛鱗。側線僅一條，完整，中位略呈弧形。胸鰭有鰭條6—7枚。眼後方，胸鰭基底上方有一塊朱紅色小斑點。尾鰭上葉延長為絲狀，但幼魚期較無明顯的延長。
	紅蟹	鋸緣青蟹			俗稱：處女蟳，紅蟳，菜蟳 特徵：因綠色身體得名，末對步足特化扁平泳足，善於游泳會掘沙。 習性：常把自己埋在沙裡，夜晚漲潮時從洞爬出，隨潮水游至淺水域，捕食潮水帶來的小動物。當地與午仔魚一起混養
	潛沙蟹	勝利黎明蟹			俗稱：金錢蟹，沙隨 特徵：扁平游泳足，背甲成V字形，故稱『勝利黎明蟹』。 習性：無法離水生活，棲息於潮間帶，會捕食其他螃蟹，天亮最常出來活動。 當地稱：沙棘，鐵甲武士般多刺
	沙馬仔	角眼沙蟹			俗稱：沙馬仔 特徵：眼柄上端突起，可偵測後方 習性：螃蟹中的飛毛腿，每秒可跑3.8公尺(每次只能跑6秒)

(5)文化走讀圖卡

主題	圖卡元素	解說	備註
水仙宮處師爺 的海上漂流記	找我看神明的 姓名?		劉全干 (詳對聯)
	找一找誰腳下 踩著魚鉤?		主神的腳下
	猜一猜塭仔早 期捕魚的方式?		傳統捕魚法- 牽罟 (詳壁畫)

(三)飯湯走讀-海洋生態多元(動手)

1.操作的地點

塭豐社區關懷據點廚房、活動中心 2F。

2.文本概述

(1)飯湯的由來(割稻飯)：

飯湯是早期屏東人的農忙點心，農民為了快速補充體力，開創以湯拌飯的吃法。飯湯的美味秘訣，除了要有粒粒分明的米飯，爆香蝦米、紅蔥頭後加入豐盛食材爆炒，講究一點的還會熬大骨湯當湯底。屏東靠海一帶的飯湯會以海鮮配料為主，像是蝦猴爆香並添加鮪魚、鮮蝦、牡蠣等，海鮮每一口都充滿海味的鮮甜。內陸地區則著重當季盛產的蔬菜，屏東在地美食堪稱是「山珍海味的大雜燴」。

(2)塭仔的古早味飯湯：

在地傳統婚慶習俗「娶某拜天公」，男方家長會選定在男女雙方所決定的結婚日期之前晚子時(23:00)，舉行祭祀玉皇大帝儀式，一來感謝玉帝護佑兒女長大成人，二來祈求其子女未來姻緣之幸福圓滿。因為儀式從下午開始到子時(23:00)，十分繁複且工作繁雜，需要所多幫忙的人手，所以當晚一定會準備澎湃的飯湯(滷湯)，慰勞前來幫忙的親朋好友。

塭豐社區的「飯湯」是知名地方小吃，一般都是放進特製「魚滷」，再加上精心熬煮的大骨湯，最後花龍點睛的撒上，季節限定的「日曬乾燥赤尾青」、紅蔥頭和少許的芹菜。有別於鄰近鄉鎮的飯湯風味，塭豐社區的飯湯以湯頭清爽及柴燒風味，風味獨特。

(3)「魚滷」VS「肉臊」傻傻分不清：

魚滷其實就是鮪魚肉臊，是依季節取大目鮪或黃鰭鮪背的部位，炒製而成。視覺與味蕾的對決，讓親子團的成員，品嚐「魚滷」和「肉臊」的風味，再猜猜看是海鮮圖卡上的哪條魚？

(4)總鋪師「阿鄉姊」與水腳們：

用味蕾記住漁村的味道，邀請社區關懷據點志工媽媽，公開塭豐古早味飯湯裡的靈魂「魚滷」食譜，總鋪師指揮水腳們，烹煮當日午餐，飯湯大挑戰。



- ①熬煮高湯:將大豬大骨川燙去血水，放入水中熬煮大骨湯頭。
- ②製作魚滷:鮪魚切小塊備用，鍋子加熱，放入豬油及蒜頭末爆香炒魚肉，加入午香粉及醬油一起炒。
- ③待所有食材熟後，即完成。
- ④食用時，盛飯加入適量魚滷，加入高湯，最後適量紅蔥頭、蝦米、芹菜末。



(四)地層下陷走讀(動手動腳)

1.可解說的地點

活動中心三樓露臺、下陷屋、抽水站、金龍宮、河堤海岸

2.文本概述

以「田野教育」這個概念，沉浸式的走讀方式，讓孩子的眼光，發現地層下陷的痕跡及疑問，並用相機記錄下，且與環境和人互動中，產生不同以往的「體驗」，感受地層下陷對於當地人生活的改變與傷痛，聽當事人的故事，學習思辨環境倫理與責任的能力。

3.走讀地圖



4.故事元素

主題	故事文本	說明
尋找下陷的證據	不一致的建築線	庄內的房子 1 樓水平高度，因為每年下陷比率及淹水程度不一，而有所不同，櫛比鱗次的樓房，卻有著不一致的樓板高度。
	巨人的小門	以小孩高度就能輕易碰觸 1 樓門楣，不一樣的比例尺及怪怪屋。

主題	故事文本	說明
	大型抽水機	海平面高於的地平面，家用及養殖廢水排放何去何從？
廟中廟	神明住幾樓？	緊鄰堤防的金龍宮，因歷經地層下陷，導致原本的廟門以成為地下室的小門，而神明也搬家到二樓正殿。
88 風災的那一夜	88 風災的故事	「大水一下子就湧進村裡，我一路被水追著跑回家……」回憶起八八水災時的那一刻，當地居民都心有戚戚焉。莫拉克颱風來襲的那一天。理事長太太說，當時隨著颱風逼近村子旁的林邊溪，因承受不住百年大雨而潰堤，只見滾滾洪水鋪天蓋地而來，迅速湧入塭豐村，將魚塭一個個灌爆，沒多久時間，全村就成為一片汪洋，就像個大型蓄水池一般，外頭早已看不到魚塭的蹤影，只剩下村民的機具在大水裡載浮載沉、四處漂流，不少人冒雨在大水裡將能搶救的家當「撈」回來，能救多少是多少。理事長吳世昌說，大水沒多久就已經淹到快一層樓高，很多村民只能窩在二樓，等待大雨停歇，等待政府前來救援。風災後一年，村裡仍可見到多處泥沙淤積的廢棄魚塭；可推測當時災情嚴重。
消失的海岸線	海灘保衛戰	塭豐海岸興建離岸堤，方稍遏止侵蝕繼續趨勢。然興建剛性結構物防護工程，雖可保護海岸安全於一時，但因堤前反射波加強造成堤腳沖刷，使堤前沙灘消失，且常破壞海岸景觀及生態，塭豐受地層下陷與海岸退縮交互影響，海灘流失與海堤越波情形很嚴重。
地層下陷桌遊	大地無陷好	地層下陷的發生，並非是單一事件，透過遊戲版的環境配置，先認識林邊溪及上游的山系溪流，理解地下水涵養及大潮州人工湖等，等人工補注地下水行動策略；再由事件(卡)及生產(卡)，依據時間軸啟動林邊溪上、中、下游的開墾事件，長久以來屏東地區產業發展與水

主題	故事文本	說明
		資源條配條件未能妥善配合，先天地質條件以及超量超抽地下水資源導致沿海地區地層下陷。遊戲結束後，到活動中心3樓露臺，感受遊戲裡的時間與空間真實感。

(五)遊程走讀照片





三、友善海洋下午茶

許多人享用魚類美食，然而卻未必知道所品嚐之魚種為何；同樣地，不少人在面對魚類料理時，常詢問如何入味或烹調方式，以使菜餚更具美味。然而，在人類過度捕撈及海洋生態受到嚴重破壞的情況下，部分海鮮料理可能正處於瀕臨絕種的危險邊緣。在品味海鮮美食的同時，我們應該思考如何保護海洋資源的永續性，並深入了解這些餐桌上的海洋美味所擁有的獨特特性。

我們透過主題性的料理，讓參與者體驗到食物的美味同時也思考食材來源和永續性。例如，利用剩魚的邊角料來創作新的菜色，不僅減少食物浪費，也喚起參與者對資源的重視。這種別出心裁的創意不僅展示了廚師的巧思，更鼓勵參與者在日常生活中尋找各種方法來減少對環境的負擔。

友善海洋下午茶體驗活動不僅是一場味蕾的享受，透過創新的菜單，我們不僅在口腹之間傳遞友善海洋的理念，更在社區中種下一個關心海洋的種子，讓友善海洋的概念在人們的心中生根發芽。同時，我們將秉持「**懂魚、知魚、吃在地、吃當季，會說魚的故事、學會正確吃魚。**」的理念融入其中，藉此提升大眾對於食物來源的認識，並鼓勵人們在品味美食的同時，也關注當地海洋生態的健康。

(一)傳承之味：探索在地特色料理的故事

塭豐社區獨具特色，這裡的每個角落都令人印象深刻，每一處都饒富故事情感。為了更貼近塭豐的精髓，我們在餐桌上融入了故事性的理念，將其化為菜名，讓品味友善餐點的遊客不僅能在味蕾上享受，更能在心靈上感受社區的美麗和獨特性。

這種體驗不僅僅局限於味覺的享受，更是一場心靈之旅，透過這種方式，遊客能從塭豐的角度來品味社區媽媽親手烹調的美味料理，感受到每一道菜背後的故事，更能體會到每個人為了維護這片海洋和這塊土地而付出的努力。



(二)海味再生：友善海洋的下午茶

當我們探究為什麼會有剩魚的情況，我們必須深入思考整個食物供應鏈。這可能是因為商業漁業捕撈過量，或者是因為消費者對魚類種類和部位的偏好，造成某些部分的魚被浪費，這種情況對於資源浪費和生態環境的破壞都是不可忽視的問題。

對於剩魚料理的可能性，實際上是多樣且具有創意的，我們將剩魚製成魚湯、魚粥、魚餃、魚排等，而剩魚料理所帶來的影響遠不僅僅於美食層面，它能夠激發遊客對於食物來源和資源利用的思考，讓他們更加珍惜食物，意識到食物浪費對環境的不良影響。同時，這樣也能夠在社區中引起共鳴，促使更多人關注食物永續性和環境保護。



討論辦桌餐點



下午茶餐點及擺盤討論

四、體驗商品成果行銷

此次成果不僅僅是在教育方面，更是在社區意識的提升和友善海洋的實際行動。這些活動的設計不僅停留在傳遞知識的層面，更是透過互動、參與和實際行動，讓參與者對海洋保育更加關注，從而產生了實質的影響。

為了達到社區的永續發展，我們將這些成果整合成了1,699元的套裝行程，包含：體驗遊程、導覽解說、體驗活動、餐食文化、文創商品，都提供給希望親身體驗的遊客，透過這種方式，我們不僅創造了就業機會，也為社區增加了收入來源，同時，這也是我們實現綠色觀光發展目標的方式之一。

新鮮體驗價
\$1699

來搵叻氣迷
- 探索海平面以下的秘密

以「海邊藝術品創作工作坊」、「海洋走讀課程」、「友善海洋下午茶」三主題，讓到來的你們挖掘塩寮社區生產、生活、生態的私密，跟著我們一起踏浪而行，撒網未來。

塩寮社區發展協會

屏東好事

紙上旅行與屏東的自然美好相遇

Travel on Paper Encounters with the beautiful nature of Pingtung

Taiwan Pingtung

塩寮

Taiwan Pingtung

塩寮





五、塭豐的十件事

生產面	生活面	生態面
<ul style="list-style-type: none"> ■ 塭豐的一道足跡-歷史足跡 ■ 塭豐的一種生活-討海人的生活 ■ 塭豐的一件事-牽罟文化 	<ul style="list-style-type: none"> ■ 塭豐的一種記憶-海平面以下 ■ 塭豐的一間廟-祈求 ■ 塭豐的一群人-塭度 	<ul style="list-style-type: none"> ■ 塭豐的一種旅行-海河對話 ■ 塭豐的一間房-環境教育 ■ 塭豐的一雙鞋-黃槿 ■ 塭豐的一道彩虹-里山里海教育

塭豐的一道足跡-歷史足跡

塭豐的一道足跡



歷史足跡

看著石碑刻載著祖先與外貿商人的談判
早期的塭豐作為外商貿易的漁港
外貿商人帶著沈重的牛車馬車經過住宅區
將泥土地確的凹凸不平 也引起祖先的不滿為平息分爭
後以石碑作為分界將住宅區與外環區隔
能想像嗎
街上柏油早已習以為常 但這記載時代變遷的氣息

NPUST踏浪前行·織網未來

塭豐的一種生活-討海人的生活

塭豐的一種生活



討海人的生活

每一次的撒網 收網
都是與大海的拉鋸戰
日常也倚著房屋陰影 展開那沾滿鹽水的漁網
手裡拿著網梭穿梭其中
一針一線承載著期盼與羈絆

NPUST踏浪前行·織網未來

塭豐的一件事-牽罟文化

塭豐的一件事



牽罟文化

豔陽高照陽光沙灘比基尼而我卻不羨慕
討海的日常 踏浪前行肩扛著漁網
只有討海人知道海味的鹹淡辛酸滋味
濕漉漉的我不知是海水還是汗水
仍堅定的拋網是我討海人的驕傲

NPUST踏浪前行·織網未來

塭豐的一種記憶-海平面以下

塭豐的一種記憶



海平面以下

那一夜成為塭豐人無法忘記的惡夢
八八水災帶走的不僅僅是漁貨
海水退去留下的片地泥沙及滿屋的魚兒
現在的塭豐成為海平面以下的家園
無論如何刷洗也抹除不了牆上的痕跡
成為無法抹除的傷疤

NPUST踏浪前行·織網未來

塭豐的一間廟-祈求

塭豐的一群人-塭度

塭豐的一間廟



祈求

觀者佛祖的慈悲 守護著塭豐社區
八八風災的那一年 慈慧宮正在興建
佛菩薩保佑 只是帶走了我們的魚
但是留下我們的生命
延續海平面下的魚力再現

NPUST 踏浪前行，繼續未來

塭豐的一群人



塭度

不知道是什麼緣份 我們才能來到塭仔
我學會他們有草根理想
但只有他們知道大海心裡鹹澀
隨著你們的步伐
讓我待在你身邊
住進你的心裡面

NPUST 踏浪前行，繼續未來

塭豐的一種旅行-海河對話

塭豐的一種旅行



海河對話

從塭豐社裡 看見海河風景 已是日常風景
在河口處形成了河海交會的潟湖與濕地
然而 老村民傳述近年風災減少
泥沙淤積卻在河川海洋交界處發生
生態面貌隨之改變
在旅行啟程的同時 喚醒我們的環境關懷與行動

NPUST 踏浪前行，繼續未來

塭豐的一間房-環境教育

塭豐的一間房



環境教育

在塭豐村的街道
有許多「埋」在地下
這些古老的民房因為年久失修
幾乎都已經廢棄 不再有人居住
雖然人聲不再 只是靜靜地孤立於路旁一隅
但卻也正是一份活生生的教材
它們的存在見證著塭豐的歷史

NPUST 踏浪前行，繼續未來

塭豐的一雙鞋-黃槿

塭豐的一道彩虹-里山里海教育

塢鹽的一雙鞋



黃槿

是小時候的快樂回憶
葉能包標 花蕊能做小女孩的指甲油
整朵花用力一拍下吧什聲多響亮
想起赤腳早期沙灘奔跑為了追上哥哥姐姐
赤腳夾著一步一步追趕著
現在夾著黃槿葉踏在沙灘上
過往回憶湧上心頭 臉上的笑容卻不在天真

NPUST 踏浪前行 · 織網未來

塢鹽的一道彩虹



里山 里海 教育

打造屏東海岸線友善實作與實踐之共學共創場域
達到生態永續 海岸安全 共融共好的目標
並落實環境永續經營

NPUST 踏浪前行 · 織網未來

肆、預期效益

一、計畫執行檢核

工作項目	內容	是否完成
一：海廢藝術品創作工作坊	1.聯合策展	是
	2.產品設計與開發	是
二：海岸走讀課程	1.消失的海岸線之旅	是
	2.海洋生態多元體驗	是
	3.地層下陷文化探索	是
三：友善海洋下午茶	1.傳承之味：探索在地特色料理的故事	是
	2.海味再生：友善海洋的下午茶	是
四：SDGs指標	1.SDG 4.7	是
	2.SDG 8.8	是
	3.SDG 11.3	是
五：行銷活動推廣	1.社區牆面美化	是
	2.製作社區體驗宣傳影片	是

二、執行成效

成效	量化	質化
教育提升與意識覺醒	150名學生參與 50位社區居民參與	透過海洋保育教育活動，社區居民將提升對海洋生態系統、資源保護和環境永續的認識。
社區對話與參與	舉辦3次與社區的座談會 舉辦5次社區活動	與當地團體、學校的合作將建立社區參與的平台，促進不同利益相關者之間的交流和合作，從而實現社區永續發展。
創新觀光模式	30名遊客參與遊程體驗	將環境教育、歷史文化和友善海洋結合在一起，創造有別於以往且獨具塏豐社區特色的旅遊體驗。
環境永續	一同作7件海廢藝術品	透過海廢藝術品的創作，我們能向社區居民和遊客展示海洋廢棄物的再利用價值。
社區收入與就業	提供5-10個短期工作機會	透過觀光套裝行程、藝術工作坊、體驗商品，我們將為社區創造新的收

成效	量化	質化
	設計開發5項商品	入來源。
社區品牌建立	一年內受到500名遊客的認識	透過友善海洋的品牌建立，將塑造社區為綠色、永續發展的典範形象。

三、檢討與建議

(一)委員意見

審查意見	回覆意見
如何將駐村達成的目標整理與保存，讓社區未來可以持續利用。	透過建立教材與教案，製作宣傳影片，持續合作與交流以及建立志工和培訓計劃等多方面的方法，確保駐村達成的目標不僅停留在活動中，更能長期影響社區。
農村工藝保存是水保重視的一環，在此次計畫有與哪些單位合作。	有協助社區提送農村好藝，後續將為進行記錄與拍攝。
可加強參與洄游農村前後差異比較。	我們深切認識到知名度不足對社區發展的挑戰，因此我們以永續觀光為重要目標，將社區獨特的環境、文化、產業相結合並策劃了三個駐村方向，再針對每個方向制定子目標，這種整合的方法不僅讓我們充分利用現有資源，更與多方合作達到價值共創，讓社區在永續發展中展現獨特的價值。
說明海廢藝術創作之特殊性。	「轉廢為寶」是我們在海廢藝術創作中的核心價值，所以我們對此有長遠的目標，不僅是侷限於目前的空間美化以及商品設計，未來更計畫與它系合作虛實技術創建虛擬海洋世界，讓觀眾身臨其境地感受海洋廢棄物對生態的影響。
加強說明海洋友善餐桌之內容。	我們將以「懂魚、知魚、吃在地、吃當季，會說魚的故事、學會正確吃魚。」的理念，精心呈現一系列充滿故事性的在地特色料理，以及

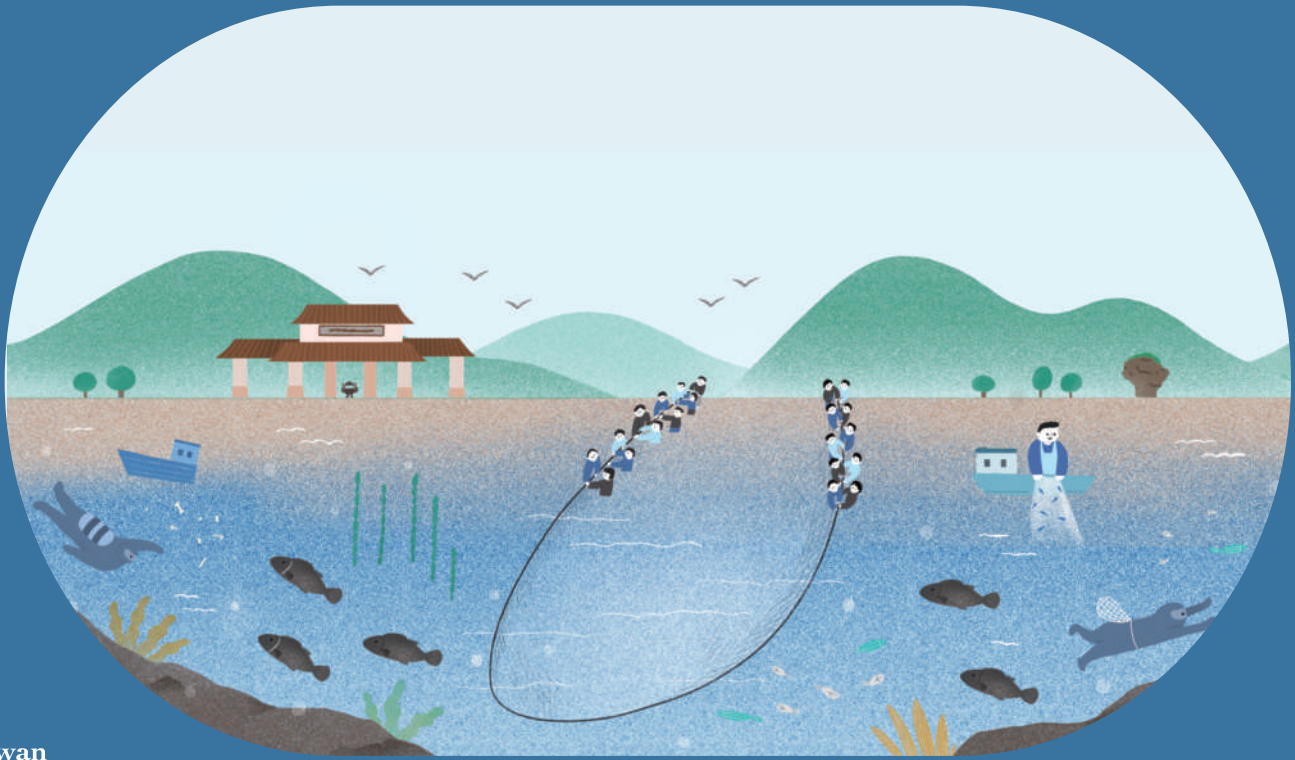
審查意見	回覆意見
	利用剩魚為核心的小點，製作成下午茶，促使更多人關注食物永續性和環境保護。
如何將社區的特色相結合供未來學校教育使用。	本團隊透過設計教案的方式確保獨特的環境、文化、產業能夠持續地傳遞下去，未來也能將教案提供給社區，延續此次駐村成果。
建議可以將體驗、遊程商業化，提升體驗感受。	為了達到社區的永續發展，我們將這些成果整合成了套裝遊程，透過這種方式，我們不僅創造了就業機會，也為社區增加了收入來源。
關於地層下陷的對策。	與地層下陷共生是我們目前的做法，透過此次駐村提升對海洋保育的認知及重視來延緩地層下陷速度。 屏東目前有已過百年的二峰圳運用「地下水庫」來留住屏東水，近年屏東縣政府開挖大潮州地下水人工補注湖，把林邊溪在豐水期多餘的地面水儲存起來，這些水會慢慢注入地下水層、在地表下流通，防止地層下陷。
海岸走讀課程除了著重在地質、地形外，建議深入了解地理方面，達到深度旅遊的意義。	除了著重探索地質和地形特色外，我們也融入了地理因素，藉此提升參與者對於社區的認知，並且使他們對於地理與文化的聯繫有更深刻的體驗。
與社區合作關係及轉移機制。	媒合產業界旅行社、學術界屏科大進行陪伴及商業操作。
此次競賽海洋議題多，說明本團隊之特殊性。	以多元的視角探索海洋與社區的關聯，將社區的文化、環境、歷史與海洋保育融合，透過創意而深刻的方式，呈現出一個複雜而具體的社區面貌，我們的特殊性不僅在於創新的主題結合，更在於將這些概念實際行動，讓塭豐成為一個展現海洋永續價值的典範，引領社區邁向綠色未來。
海洋友善餐桌與社區居民的關係	在與社區廚工討論融洽

審查意見	回覆意見
海洋環境議題多，說明未來願景。	透過歷史保留、地層研究、友善海洋創新等，我們不僅改變社區，更將塭豐的特色文化融入永續計畫，而我們的未來將持續與專業合作，以創意和實踐推動社區的永續發展。
請問計劃書中寫的預期效益目前的效果為何。	逐步透過陪伴陸續進行中。

(二)未來短中長期之規劃

發展目標	對應發展主軸	操作模式說明
友善養殖教育串聯產地到餐桌，建立社區臨海岸水域永續經營環境。	<ol style="list-style-type: none"> 1. 成立守護海洋環境及漁業永續志工社團。 2. 結合學校、養殖業者或環境教育，共同編寫在地的食魚教育與環境教育教材。 3. 結合地區漁會組織執行「友善養殖教育」課程。 	<ol style="list-style-type: none"> 1. 與在地學校或團體合作，喚醒在地漁民對友善漁業之認同，促使在居民持續主動維護相關資源、守護海岸，並往下扎根。 2. 食魚教育與環境教育教材編纂及學校種子教師培訓育資源進行，透過設計及操作歷程，積極培訓海岸公民知識。
以食魚文化的推動串起社區產業認同及海岸的責任感	<ol style="list-style-type: none"> 1. 聚焦產業故事及漁村民俗慶典，活化漁村產業。 2. 社區志工永續海洋知識增能培訓。 3. 食育體驗鏈結產地、生產者與消費者，地產地銷。 	<ol style="list-style-type: none"> 1. 為推廣食魚文化，希冀向下紮根，結合社區廚房志工與學校廚工及營養師，正確食魚觀念，了解永續海洋重要性，強化關懷據點人員及教師對於國小學童食魚教育的背景知識。 2. 邀請擁有食魚文化背景之各領域、產業專家學者擔任顧問講師，用更多元的方式，讓更多人了解食魚、慢魚的好處是珍惜本地資源，吃魚是吃牠真正美味，並不是稀有、

發展目標	對應發展主軸	操作模式說明
		高價，而是懂得欣賞牠的故事與風味。
<p>打造友善海洋實作與實踐之共學共創場域。</p>	<p>1.永續海洋共創基地 2.虛擬漁村-網路共學</p>	<p>提供整合及多元的資源應用並鏈結產業，透過食魚教育與魚食文化深耕來深化當地居民及公民團體對海岸環境的知覺、觀點和視野，並促進海洋保育行動的合作，推動海岸在地連結機制之核心理念。</p>
<p>貫徹里海教育、環境倡議的海洋永續保護的理念</p>	<p>「以人為本」的設計精神與方法，讓設計者深入漁村村生活，將設計者本身專業知能帶入地方學校與養殖現場，<u>揉合在地視野，跨界、跨域合作，考慮人的需求、行為，也考量科技或商業的可行性。</u></p>	<p>鼓勵沿海中小學校，結合在地海岸自然生態及人文資源，共同規劃以海岸環境教育為核心之延伸課程設計及示範操作，從課程、教材、資源配置，從學校做起扎根海洋教育，讓濱海社區的學童對在地海岸環境資源產生認同，進而打穩「親海、愛海、知海」的深厚基礎。</p>



Taiwan
Pingtung

廣告



國立屏東科技大學

National Pingtung University of Science and Technology